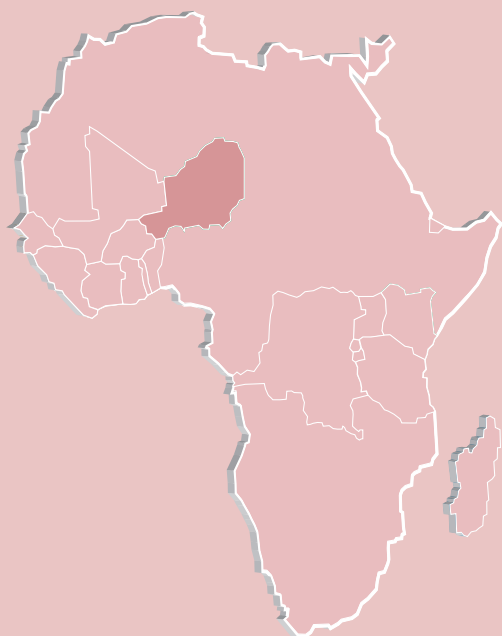
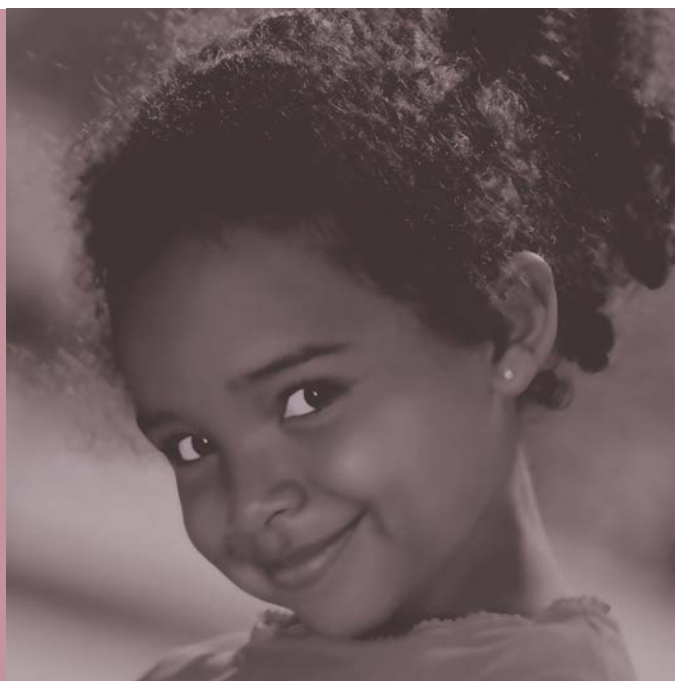


# BANK OF AFRICA - NIGER

RAPPORT ANNUEL - ANNUAL REPORT

# 2010

Developing  
our continent.



Pour l'essor  
de notre continent.



GRUPE BANK OF AFRICA

# SOMMAIRE

## TABLE OF CONTENTS

Banques et Filiales du Groupe	1
<i>Group Banks and Subsidiaries</i>	
Les points forts du Groupe	2-3
<i>Group strong points</i>	
Produits et Services disponibles	4
<i>French only</i>	

### RAPPORT D'ACTIVITÉ EXERCICE 2010

#### ACTIVITY REPORT FISCAL YEAR 2010

Le mot du Directeur Général	6-7
<i>Comments from the Managing Director</i>	
Faits marquants 2010	8
<i>Highlights</i>	
Chiffres-clés 2010	9
<i>Key figures</i>	
Engagements citoyens de la Banque et de la Fondation BANK OF AFRICA	10-11
<i>French only</i>	
Conseil d'Administration, Capital	12
<i>Board of Directors, Capital</i>	
Rapport du Conseil d'Administration	13-23
<i>Report by the Board of Directors</i>	
Rapports des Commissaires aux Comptes	
• Rapport Général	24-25
• Rapport Spécial	26-36
<i>French only</i>	
Bilan et Compte de Résultat	37-43
<i>Balance sheet and Income statement</i>	
Résolutions	44-45
<i>Resolutions</i>	
Annexes	46-56
<i>French only</i>	
Notes	57

### BANK OF AFRICA - BÉNIN

20 Agences à Cotonou.  
17 Agences régionales.  
*20 Branches in Cotonou.  
17 Regional Branches.*

### BANK OF AFRICA - BURKINA FASO

13 Agences à Ouagadougou.  
8 Agences régionales.  
*13 Branches in Ouagadougou.  
8 Regional Branches.*

### BANK OF AFRICA - CÔTE D'IVOIRE

12 Agences à Abidjan.  
8 Agences régionales.  
*12 Branches in Abidjan.  
8 Regional Branches.*

### BANK OF AFRICA - GHANA

14 Agences à Accra.  
5 Agences régionales.  
*14 Branches in Accra.  
5 Regional Branches.*

### BANK OF AFRICA - MALI

14 Agences à Bamako.  
7 Agences régionales et 2 Bureaux de proximité.  
*14 Branches in Bamako.  
7 Regional Branches and 2 Local Branches.*

### BANK OF AFRICA - NIGER

8 Agences à Niamey.  
8 Agences régionales.  
*8 Branches in Niamey.  
8 Regional Branches.*

### BANK OF AFRICA - SÉNÉGAL

13 Agences à Dakar.  
5 Agences régionales.  
*13 Branches in Dakar.  
5 Regional Branches.*

# BANQUES ET FILIALES DU GROUPE

GROUP BANKS AND SUBSIDIARIES

## BOA - FRANCE

4 Agences à Paris.  
1 Agence à Marseille.

4 Branches in Paris.  
1 Branch in Marseille.



## BUREAU DE REPRÉSENTATION REPRESENTATIVE OFFICE

Siège à Paris, France.

Head Office in Paris, France.

## FONDATION BANK OF AFRICA BANK OF AFRICA FOUNDATION

Siège à Bamako.

Présente dans 11 pays du Groupe.

Head Office in Bamako.

Presence in 11 countries where the Group operates.

## BANK OF AFRICA - KENYA

9 Agences à Nairobi.  
10 Agences régionales.

9 Branches in Nairobi.  
10 Regional Branches.

## BANK OF AFRICA - MER ROUGE

3 Agences à Djibouti.

3 Branches in Djibouti.

## BANK OF AFRICA - TANZANIA

10 Agences à Dar es Salaam.  
6 Agences régionales.

10 Branches in Dar es Salaam.  
6 Regional Branches.

## BANK OF AFRICA - UGANDA

12 Agences à Kampala.  
10 Agences régionales.

12 Branches in Kampala.  
10 Regional Branches.

## BANK OF AFRICA - MADAGASCAR

19 Agences à Antananarivo.  
43 Agences régionales.

19 Branches in Antananarivo.  
43 Regional Branches.

## BANK OF AFRICA - RDC

4 Agences à Kinshasa.  
1 Agence régionale.

4 Branches in Kinshasa.  
1 Regional Branch.

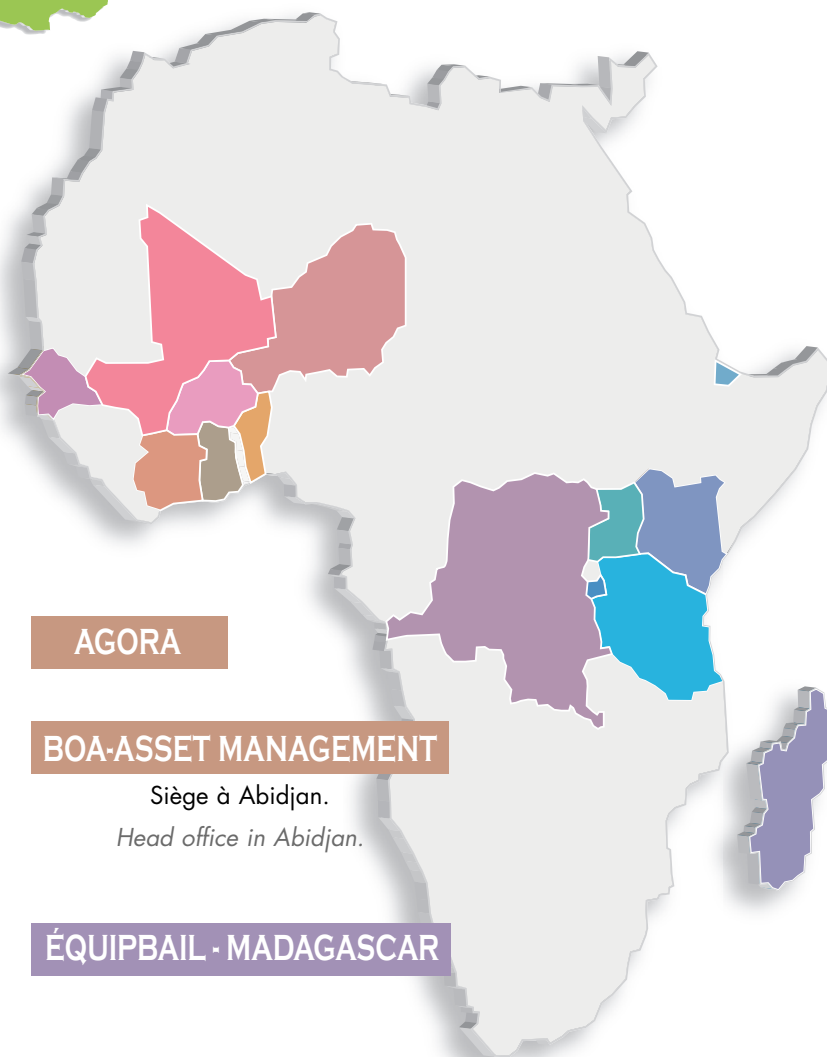
## BANQUE DE CRÉDIT DE BUJUMBURA

(BCB) Intégrée au Réseau BOA en 2008.

6 Agences à Bujumbura.  
10 Agences régionales.

(BCB) Integrated into BOA network in 2008.  
6 Branches in Bujumbura.

10 Regional Branches.



## AGORA

## BOA-ASSET MANAGEMENT

Siège à Abidjan.

Head office in Abidjan.

## ÉQUIPBAIL - MADAGASCAR

## ACTIBOURSE

Siège à Cotonou.  
1 contact dans chaque BOA.  
1 bureau de liaison à Abidjan.

Head Office in Cotonou.  
1 contact in each BOA company.  
1 Liaison Office in Abidjan.

## AÏSSA

## ATTICA

## BANQUE DE L'HABITAT DU BÉNIN

1 Agence à Cotonou.

1 Branch in Cotonou.

# LES POINTS FORTS DU GROUPE

BANK OF AFRICA GROUP

**LA QUALITÉ DU SERVICE OFFERT À LA CLIENTÈLE**

QUALITY OF CUSTOMER SERVICE

**LE DYNAMISME ET LA DISPONIBILITÉ DES ÉQUIPES**

DYNAMIC, ACCESSIBLE STAFF

**LA SOLIDITÉ FINANCIÈRE**

FINANCIAL SOLIDITY

**LA COHÉSION DU RÉSEAU**

COHESIVE NETWORK

**LA DIVERSITÉ DES FINANCEMENTS PROPOSÉS**

A WIDE RANGE OF FINANCING SOLUTIONS

**L'EXPERTISE EN INGÉNIERIE FINANCIÈRE**

EXPERTISE IN FINANCIAL ENGINEERING

**LA PUISSANCE DES PARTENAIRES**

STRONG PARTNERS

**CA GROUPE  
2010**

GROUP TURNOVER

**± 310 M€**

# BANK OF AFRICA

## STRONG POINTS

### UN RÉSEAU PUISSANT

Plus de 4 000 personnes à votre service.

Environ 300 sites d'exploitation et de production dédiés, sur 15 pays, hors partenaires associés.

Un parc de Guichets Automatiques Bancaires et de Terminaux de Paiement Électronique en expansion continue.

Près d'un million de comptes bancaires.

### UNE OFFRE ÉTENDUE ET DIVERSIFIÉE

Une gamme complète de produits bancaires et financiers.

Une offre attractive en matière de bancassurance.

Des solutions adaptées à tous les problèmes de financement.

Une ingénierie financière performante.

### DES PARTENAIRES STRATÉGIQUES, DONT :

BANQUE MAROCAINE DU COMMERCE EXTÉRIEUR (BMCE BANK),

PROPARCO,

SOCIÉTÉ FINANCIÈRE INTERNATIONALE (SFI - GROUPE BANQUE MONDIALE),

BANQUE OUEST AFRICAINE DE DÉVELOPPEMENT (BOAD),

SOCIÉTÉ FINANCIÈRE NÉERLANDAISE POUR LE DÉVELOPPEMENT (FMO),

SOCIÉTÉ BELGE D'INVESTISSEMENT POUR LES PAYS EN VOIE DE DÉVELOPPEMENT (BIO),

et le fonds d'investissement AUREOS.

### UNE EXPÉRIENCE AFRICAINE UNIQUE

Un développement continu depuis près de 30 ans.

### A STRONG NETWORK

More than 4,000 people at your service.

About 300 dedicated operating and service support offices in 15 countries, excluding affiliated partners.

A continuously expanding fleet of Automated Teller Machines and Electronic Payment Terminals.

Close to 1,000,000 bank accounts.

### A WIDE AND VARIED OFFER

Full range of banking and financial services.

An attractive range of bank insurance products.

Tailored solutions for all financing issues.

Successful financial engineering.

### STRATEGIC PARTNERS, INCLUDING:

BANQUE MAROCAINE DU COMMERCE EXTÉRIEUR (BMCE BANK),

PROPARCO,

INTERNATIONAL FINANCE CORPORATION (IFC - WORLD BANK GROUP),

WEST AFRICAN DEVELOPMENT BANK (BOAD),

NETHERLANDS DEVELOPMENT FINANCE COMPANY (FMO),

BELGIUM INVESTMENT COMPANY FOR DEVELOPING COUNTRIES (BIO),

and investment fund AUREOS.

### UNIQUE EXPERIENCE IN AFRICA

Continuous development for almost 30 years.

# PRODUITS & SERVICES DISPONIBLES

## RÉSEAU FRANCOPHONE BANK OF AFRICA

## BOA-NIGER



### Assurances

Assurance Ambition  
Assurance Études  
Assurance Prévoyance  
Assurance Retraite

### Comptes

Compte Chèque  
Compte Devises  
Compte Elite  
Compte Jeunes

### Épargne

Bons de Caisse  
Bons du Trésor par Adjudication  
Compte Épargne  
Compte Épargne Elite  
Dépôt à Terme  
Plan Épargne Ambition  
Plan Épargne Éducation  
Plan Épargne Logement  
Plan Épargne Pèlerinage

### M-Paiement

Airtel Money  
Orange Money

### Monétique

Carte SÉSAME  
Carte SÉSAME +  
Carte SÉSAME ÉPARGNE  
Carte VISA LIBRA  
Carte VISA PROXIMA  
Carte VISA Prépayée TUCANA  
Cash Advance MASTERCARD

### Multimédia

B-Phone - B-SMS  
B-Web

### Packages

Pack FONXIONARIA  
Pack MON BUSINESS  
Pack SALARIA

### Prêts

Avance  
Avance Tabaski  
Découvert Autorisé (Automatique)  
Microfinance  
Prêt Collectif  
Prêt Consommation  
Prêt Équipement  
Prêt Étudiant 2iE  
Prêt Événements Familiaux  
Prêt Habitation  
Prêt Immobilier  
Prêt Informatique  
Prêt Personnel  
Prêt Première Installation  
Prêt Rechargeable  
Prêt Scolarité « Prêt Tous à l'école »  
Prêt Véhicule

### Transferts et change

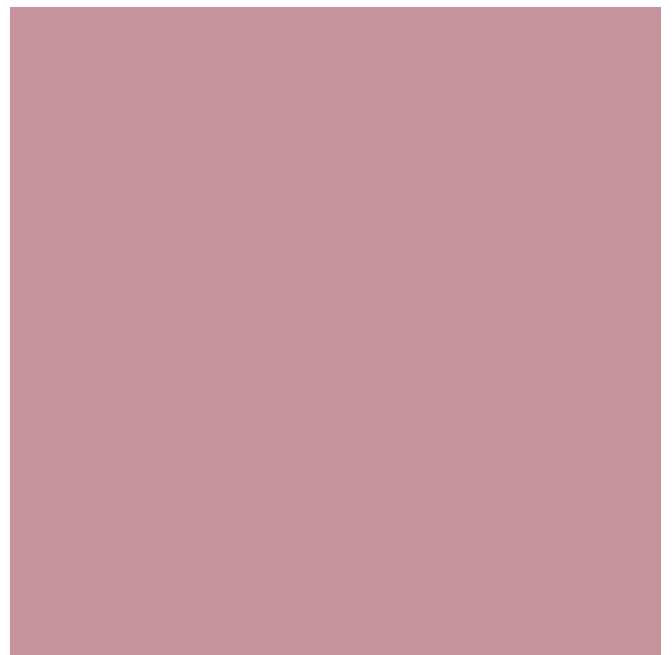
Change Manuel  
Chèques de Voyage  
T-Cash  
Transfert Flash  
Western Union

### Produits & Services Entreprises

Large choix de produits et services à destination des grandes entreprises, PME/PMI, associations, institutions et des professions libérales.



# RAPPORT D'ACTIVITÉ 2010 ACTIVITY REPORT





# LE MOT DU DIRECTEUR GÉNÉRAL

COMMENTS FROM THE MANAGING DIRECTOR



L'année a été marquée par un coup d'État militaire qui a placé à la conduite des affaires du pays un pouvoir de transition, avec, comme objectifs, la restauration de la démocratie et l'assainissement de la vie politique et économique. Sur ces engagements, les bailleurs de fonds, qui avaient suspendu leur collaboration en 2009, ont pu tous la reprendre et constater des avancées significatives dues, notamment, à l'augmentation des recettes fiscales.

Une nouvelle banque agricole a également été créée, elle a démarré ses activités début 2011.

Dans ce contexte, l'exercice 2010 s'est traduit pour la BANK OF AFRICA – NIGER (BOA-NIGER) par la poursuite de sa croissance, avec ses principaux indicateurs globalement en amélioration significative.

Le résultat net a progressé de 36,6 % par rapport à 2009, pour se hisser à 2,2 milliards de F CFA. Le Produit Net Bancaire (PNB) a évolué de 5,3 % pour s'établir à 7,1 milliards de F CFA. Le résultat brut d'exploitation s'est réduit de 8,2 % avec 3,2 milliards de F CFA en 2010, contre 3,5 milliards de F CFA en 2009, en raison principalement d'une poussée des charges du personnel, de 35 %.

Les dépôts de la clientèle ont atteint un niveau record de 80,9 milliards de F CFA, en hausse de 27 % par rapport à l'année 2009, bien au-delà des objectifs, fixés à 72 milliards de F CFA.

Les engagements directs de la clientèle ont crû de 28,8 %, pour atteindre près de 84,6 milliards de F CFA. Cette progression est essentiellement due à l'évolution des prêts à moyen terme aux entreprises.

Les engagements par signatures, réalisés à 101 % des objectifs prévus, ont augmenté de plus de 39 % pour atteindre 13,12 milliards de F CFA.

*2010 was marked by a military coup that brought in a transitional power to lead the country's affairs, with commitments to restore democracy and clean up political and economic life. On the basis of these commitments, several development partners, who had suspended cooperation in 2009, were all able to resume activities and make significant progress due mainly to the increase in tax receipts.*

*A new farmers' bank was also set up and began its activities in early 2011.*

*Against this backdrop, BANK OF AFRICA – NIGER (BOA-NIGER) continued to achieve growth in 2010, with its main performance in indicators up considerably.*

*Net income rose by 36.6% from 2009, up to CFAF 2.2 billion. Net banking income (NBI) increased by 5.3% to CFAF 7.1 billion. Gross operating income shrank by 8.2% to CFAF 3.2 billion in 2010, vs. CFAF 3.5 billion in 2009, due mainly to a 35% increase in personnel costs.*

*Customer deposits set a record at CFAF 80.9 billion, up by 27% vs. 2009 and well above the CFAF 72 billion target.*

*Direct customer commitments rose by 28.8% to almost CFAF 84.6 billion. This increase was due mainly to the change in medium-term business loans.*

*Off-balance sheet commitments, which came to 101% of objectives, rose by more than 39% to CFAF 13.12 billion.*

*Customer accounts rose by 21%, with growth coming mainly in savings accounts (up 35%) and current accounts (up almost 11%).*



Les comptes de la clientèle sont en hausse de 21 %. Cette évolution a concerné principalement les Comptes d'Épargne, pour 35 %, et les comptes courants, pour près de 11 %.

Le coefficient d'exploitation, à 54 %, s'est légèrement dégradé de 4 points par rapport à la norme, en raison de recrutements et de l'ouverture d'agences qui n'ont pas encore atteint leur pleine capacité.

La Banque a lancé un produit packagé, le Pack Salaria destiné aux salariés, et ouvert deux agences, l'une au marché As Salam de Niamey, l'autre à Zinder ; l'Agence de Maradi a été transférée dans de nouveaux locaux. Dans les prochains mois, les agences de province seront toutes dotées de Guichets Automatique Bancaire (GAB). Pour 2011, il est prévu l'ouverture de cinq nouvelles agences.

En termes de responsabilité sociétale, la Banque a inauguré son premier Centre de Vie, à Tondikoirey, village situé à 15 Km de Niamey. Cette réalisation, de plus de 70 millions de F CFA, a été faite avec le concours de la Fondation BOA.

À l'endroit du personnel, plusieurs actions ont été réalisées, l'objectif étant de motiver les collaborateurs en les impliquant dans la gestion de la Banque, avec à la clé une reconnaissance des efforts de chacun aux résultats de l'institution. Nos résultats performants ont donc été obtenus grâce à la mobilisation du personnel, doublé du soutien des Administrateurs. Nous les en remercions et les invitons à se tourner vers la résolution de nouveaux défis, pour renforcer notre rang de banque de référence dans le paysage bancaire du Niger.

**HACHEM BOUGHALEB**

Directeur Général

*The operating ratio came to 54%, four points below standard levels, owing to staff recruitments and the opening of branches that have not yet attained full operating capacity.*

*The Bank launched a packaged product called the Salaria pack for employees and opened two branches, one at Niamey's As Salam market and the other in Zinder. The Maradi branch moved into new offices. Over the next few months, agencies in the provinces will all be fitted out with automatic teller machines (ATMs). For 2011, five new branches are scheduled to open.*

*Under its corporate social responsibility initiatives, the Bank opened its first Centre de Vie, in Tondikoirey, a village 15 km from Niamey. This project, worth more than CFAF 70 million was undertaken with the assistance of the Fondation BOA.*

*Several initiatives were taken regarding personnel, the objective being to motivate staff by involving them in the management of the Bank and recognising every employee's efforts in achieving the company's results. Our strong performance was therefore obtained through the commitment of our staff, with the backing of our Board of Directors. We thank them and ask them to look towards addressing new challenges in order to strengthen our standing as the benchmark player in Niger's banking sector.*

**HACHEM BOUGHALEB**

Managing Director

# FAITS MARQUANTS 2010

## HIGHLIGHTS



Signature de la convention SOMAÏR.  
Signing of SOMAÏR loan agreement. © BOA-NIGER



Lancement d'Orange Money.  
Orange Money launch. © BOA-NIGER

### JANVIER - JANUARY

Franchissement du seuil des 10 milliards de F CFA d'engagements par signature.

*CFAF 10 billion threshold crossed in off-balance sheet commitments.*

### AVRIL - APRIL

Signature d'une convention de prêt consorcial de 50 milliards de F CFA au profit de la Société minière SOMAÏR.

*Signing of a CFAF 50 billion consortium loan to the SOMAÏR mining company.*

### MAI - MAY

Ouverture d'une nouvelle Agence, au **Marché As Salam** de Niamey.

*New branch opened, at the **As Salam Market** in Niamey.*

### JUIN - JUNE

Franchissement du seuil des 70 milliards de F CFA de dépôts.

*CFAF 70 billion threshold crossed in deposits.*

Lancement d'Orange Money, service de « Mobile Payment », avec l'opérateur de télécommunications Orange.

*Launch of Orange Money, a mobile payment with the phone carrier Orange.*

Participation aux Rencontres BANK OF AFRICA 2010 pour les Cadres du Groupe, à Dar es Salaam, en Tanzanie.

*Participation in the 2010 BANK OF AFRICA Meeting for senior officers of the Group in Dar es Salaam, Tanzania.*

### JUILLET - JULY

Ouverture d'une nouvelle Agence, à **Zinder**, ville frontalière avec le Nigéria située à l'est du pays, à 900 Km de Niamey.

*New branch opened in **Zinder**, a city on the Nigerian border in eastern Niger, 900 km from Niamey.*

### AOÛT - AUGUST

Augmentation à 5 milliards de F CFA du capital social de la Banque.

*Bank's share capital raised to CFAF 5 billion.*

### DÉCEMBRE - DECEMBER

Franchissement du seuil des 80 milliards de F CFA de dépôts de la clientèle.

*CFAF 80 billion threshold crossed in customer deposits.*

Participation aux Rencontres BANK OF AFRICA 2010 pour les Administrateurs du Groupe, à Cotonou, au Bénin.

*Participation in the 2010 BANK OF AFRICA Meeting for Group Directors in Cotonou, Benin.*

# CHIFFRES CLÉS 2010

KEY FIGURES

**TOTAL BILAN**  
TOTAL ASSETS

**139 364**

MILLIONS DE F CFA  
CFAF MILLION

AU 31 / 12 / 2010 - ON 31 / 12 / 2010

## ACTIVITÉ - ACTIVITY

Dépôts clientèle*	<b>80 888</b>	<i>Deposits*</i>	<b>80,888</b>
Créances clientèle*	<b>84 552</b>	<i>Loans*</i>	<b>84,552</b>

## RÉSULTAT - INCOME

Produit Net Bancaire*	<b>7 122</b>	<i>Operating income*</i>	<b>7,122</b>
Charges de fonctionnement*	<b>3 479</b>	<i>Operating expenses*</i>	<b>3,479</b>
Résultat Brut d'Exploitation*	<b>3 223</b>	<i>Gross operating profit*</i>	<b>3,223</b>
Résultat Net*	<b>2 211</b>	<i>Net income*</i>	<b>2,211</b>
Coefficient d'Exploitation (%)	<b>54,75</b>	<i>Operating ratio (%)</i>	<b>54.75</b>

## STRUCTURE

Total Bilan*	<b>139 364</b>	<i>Total Assets*</i>	<b>139,364</b>
Fonds Propres après répartition*	<b>10 777</b>	<i>Shareholders' equity after distribution*</i>	<b>10,777</b>
Fonds Propres/Total Bilan (%)	<b>7,73</b>	<i>Shareholders' equity/Total assets (%)</i>	<b>7.73</b>
Effectif moyen pendant l'exercice	<b>156</b>	<i>Average number of employees</i>	<b>156</b>

(\*) En millions de F CFA

(\*) In CFAF millions

# ENGAGEMENTS CITOYENS DE LA BANQUE

Cette année, la situation alimentaire parfois critique du pays et certaines catastrophes naturelles, ont conduit la Banque à participer à des actions d'aide directe ou indirecte, notamment via la FONDATION BOA pour assumer son rôle de Banque citoyenne.



1 - Le Championnat de lutte traditionnelle.

## SOCIAL

Plus de 20 millions de F CFA ont été consacrés à différentes interventions dans les domaines de la lutte contre la famine, de l'aide aux personnes handicapées et aux sinistrés des inondations.

Dans le domaine sportif, la Banque a sponsorisé l'équipe nationale de football, celle des Armées et le Championnat de lutte traditionnelle. (Photo 1).

Elle a également pris en charge, le déplacement des athlètes au Semi-Marathon de Marseille-Cassis, en France et participé au Marathon International BOA de Bamako, par le financement du déplacement et du séjour d'une délégation. (Photo 2)



2 - Le Semi-Marathon de Marseille-Cassis.

## ÉCONOMIQUE

Signature d'une convention de prêt d'un montant de 50 milliards de F CFA en tant que chef de file d'un consortium de cofinanceurs, au profit d'une importante société minière de la place, projet majeur pour le développement du pays. (Photo 3)

## ENVIRONNEMENTAL

Soutien financier à la Municipalité de Niamey pour une campagne, « Niamey, Ville Propre », qui a permis de débarrasser la ville de plus de 15 000 tonnes d'ordures.



3 - La Convention SOMAÏR.



"Noël solidarité" de La FONDATION BOA.



# ACTIONS DE LA FONDATION BANK OF AFRICA



*L'inauguration du « Centre de vie » de Tondikoirey. Madame la Présidente de la FONDATION BOA, le Directeur de la BOA-NIGER et différentes personnalités locales, lors de la cérémonie.*

**INAUGURATION LE 28 OCTOBRE 2010 DU CENTRE DE VIE DE TONDIKOIREY,** village situé à 15 Km de Niamey. Le coût global des réalisations s'est chiffré à 70 millions de F CFA.

## DONS

- Don de vivres, de couvertures, de matelas, d'habits pour un montant de 5 millions de F CFA aux sinistrés de la Commune 5 de Niamey suite à des inondations.
- Don de vivres d'une valeur de 2 millions de F CFA en faveur de l'Hôpital de Niamey, pour lui permettre de renforcer l'approvisionnement de sa cantine.
- Don de cadeaux pour un montant de 5 millions de F CFA aux centres spécialisés pour enfants abandonnés, à l'occasion de la fête de Noël.



*Don de tricycles.*

## TOUS À L'ÉCOLE

Distribution de 20 000 cahiers scolaires pour un montant de 6 millions de F CFA à des écoles situées dans des zones défavorisées du pays, dans le cadre de l'opération « Tous à l'École » initiée par la FONDATION BOA.

## MUSIQUE

Sponsoring de l'album de Mali Yaro et du concert organisé par Idi Sarki, 2 musiciens.



*Don de vivres.*

Photos : © BOA-NIGER

# CONSEIL D'ADMINISTRATION

## BOARD OF DIRECTORS

Au 17 février 2011, le Conseil d'Administration, de 10 membres, est composé comme suit :

*At 17 February 2011, the Board of Directors comprised the following 10 members:*

Paul DERREUMAUX, Président / *Chairman*  
BANK OF AFRICA – BÉNIN (BOA-BÉNIN),  
représentée par / *represented by*  
Benoit MAFFON

BANQUE OUEST AFRICAINE  
DE DÉVELOPPEMENT (BOAD)  
WEST AFRICAN DEVELOPMENT BANK,  
représentée par / *represented by*  
Ambroise KAFANDO

Georges ABALLO

Ousmane DAOU

Boureima WANKOYE

Mamadou KA

Rachid LAHLOU

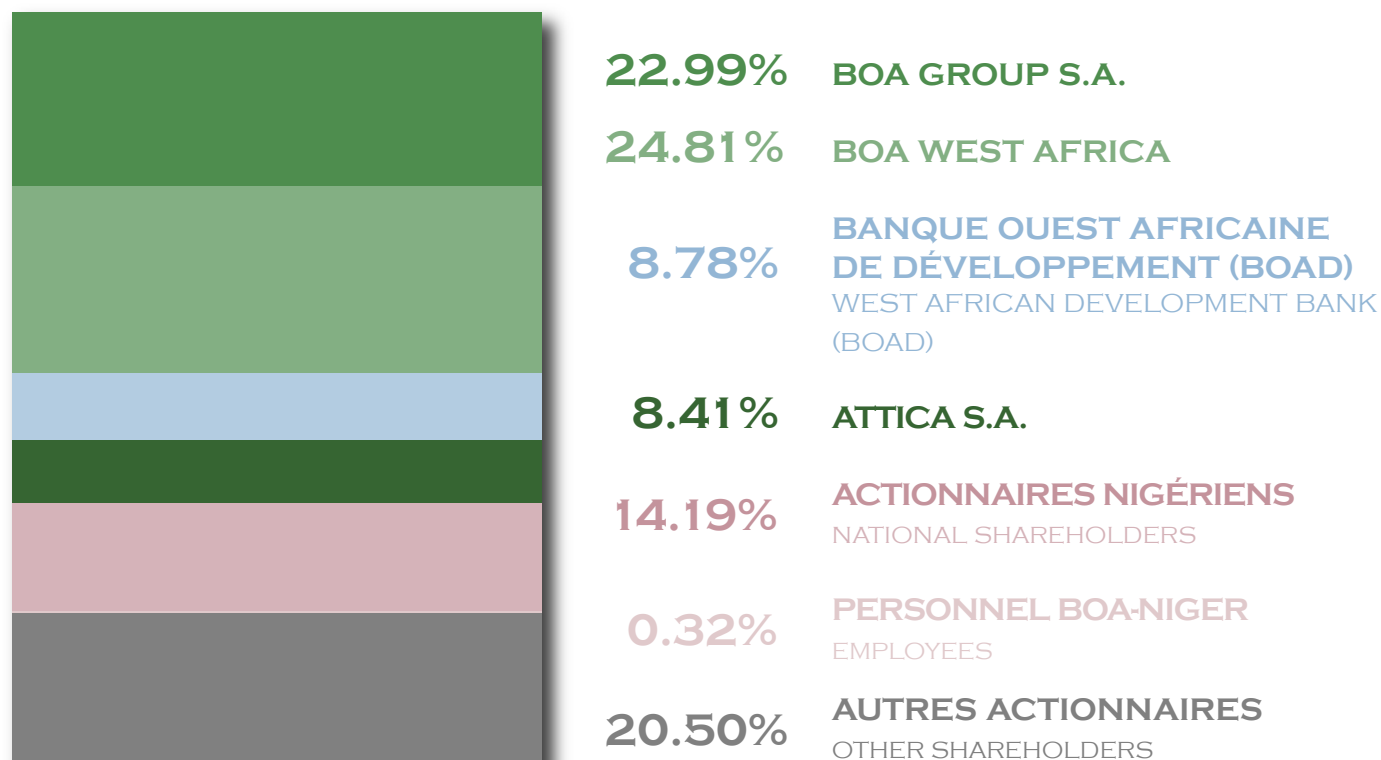
Mohamed BENNANI

Francis SUEUR

## CAPITAL

Au 17 février 2011, la répartition du capital s'établit comme suit :

*At 17 February 2011, the Bank's capital was held as follows:*



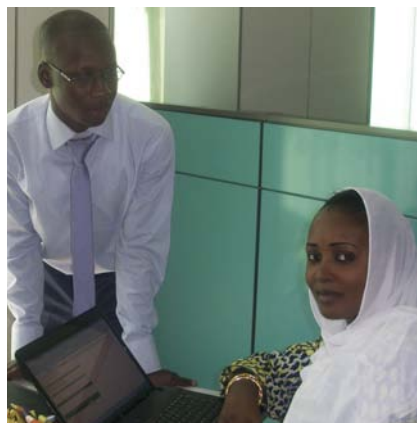


# RAPPORT DU CONSEIL D'ADMINISTRATION

À L'ASSEMBLÉE GÉNÉRALE ORDINAIRE  
DU 22 MARS 2011

## REPORT BY THE BOARD OF DIRECTORS

TO THE ANNUAL GENERAL MEETING  
HELD ON 22 MARCH 2011



# RAPPORT DU CONSEIL D'ADMINISTRATION

REPORT BY THE BOARD OF DIRECTORS

## LE CADRE ÉCONOMIQUE & FINANCIER DE L'EXERCICE 2010

### L'environnement économique international

La reprise de l'économie mondiale, après la crise financière de 2008, perd en 2010 de sa vitalité et la croissance, entamée par les mesures d'austérité prises dans les pays riches, s'est traduite par une progression limitée du Produit Intérieur Brut mondial à 4,6 %, après une régression de 1,4 % en 2009. Cette performance globale est principalement due au dynamisme des deux grandes nations émergentes, la Chine, (+ 10,30 % contre + 9,6 % en 2009) et l'Inde (+ 8,4 % contre + 7,7 % en 2009) et dans une moindre mesure, au bon niveau de croissance de l'ensemble des pays émergents et du continent africain (près de 6 %) même si la progression de ce dernier est jugée bien en deçà de ses potentialités.

En revanche, les pays développés ont globalement peiné.

L'Europe qui a connu une croissance de 1,6 % en 2010, rencontre encore plus de difficultés avec un niveau des dettes publiques peu soutenable, entraînant des politiques d'austérité budgétaire et des taux de chômage élevés qui limitent la demande intérieure ; l'Allemagne échappant toutefois à cette morosité. Le taux d'inflation se situerait globalement à 2,21 % pour 2010 contre 1,2 % en 2009.

### L'environnement économique au sein de l'UEMOA

Dans le sillage de la reprise mondiale, les pays de l'Union Économique et Monétaire Ouest Africaine ont vu leur situation économique globalement s'améliorer en 2010. Outre la bonne tenue des services marchands et du commerce, le secteur agricole a bénéficié d'excellentes campagnes dans la plupart des pays. Ainsi, la croissance économique a progressé en 2010 de 4,8 % contre 2,8 % en 2009.

L'inflation se situerait globalement à 1,4 % contre 1,1 % en 2009 en raison de la hausse du prix des denrées alimentaires.

### L'environnement économique et financier au Niger

Au Niger, l'année 2010 a été marquée par deux événements politiques : d'une part, le coup d'État du 18 février 2010 qui a placé le Conseil Suprême pour la Restauration de la Démocratie à la conduite d'un pouvoir de transition sous la présidence du Général de Corps d'Armée Djibo Salou et d'autre part, les prises d'otages au Niger du 20 avril 2010 à Ingall (avec M. Michel Germaneau exécuté en juillet 2010), du 16 septembre 2010 à Arlit (avec 7 personnes enlevées dont 5 ressortissants français) et du 07 janvier 2011 à Niamey (ayant entraîné la mort de deux ressortissants français).

TAUX DE  
CROISSANCE  
**+5,4 %**

Dans ce contexte, après une année 2009 marquée par les mauvais résultats de la campagne agricole et par la suspension de certains financements extérieurs, la croissance économique connaît un net redressement en 2010 et atteint

5,4 % (contre - 1,2 % en 2009).

Le taux de l'inflation se situerait en glissement annuel à 2,5 % pour 2010 contre 4,3 % en 2009.

L'économie bénéficie des bons résultats de la campagne agricole en cours et d'une croissance de l'activité minière et du secteur des services.

En dépit d'un effort pour accroître les recettes publiques, fiscales et douanières notamment, l'État demeure tributaire de l'aide extérieure qui représente un tiers de son budget.



*Marathon International BOA 2010 à Bamako. La conférence de presse. The press conference.*



*Les cadets (-de 18 ans) sortent du stade... The under-18s coming out of the stadium...*



*Le départ des Seniors Hommes (18 ans et +). The official start of the Senior Men's event (18 and over).*

## ECONOMIC & FINANCIAL TRENDS DURING FISCAL YEAR 2010

### *The international economic environment*

The upturn in the global economy following the 2008 financial crisis lost its momentum in the course of 2010, due to the austerity measures taken in developed economies. For the full year, global Gross Domestic Product (GDP) increased by just 4.6%, after contracting by 1.4% in 2009.

Growth was driven mainly by expansion in two major emerging economies – China, at +10.30% vs. + 9.6% in 2009, and India, at +8.4% vs. + 7.7% in 2009 and, to a lesser degree, by healthy growth in most emerging countries and notably in Africa (nearly 6%), despite the fact that the latter's growth was considered to be well below potential.

On the other hand, developed countries had a tougher time overall.

Europe, with a growth rate of 1.6% in 2010, had a particularly hard year with an almost unsustainable level of public debt, leading to austere budgetary policies and high levels of unemployment which depressed domestic demand, although Germany escaped relatively unscathed. The rate of inflation reached around 2.21% in 2010 compared with 1.2% in 2009.

### *Economic environment in the WAEMU*

In the wake of the global upturn West African Economic and Monetary Union countries improved on the whole in 2010. In addition to strong showings in retail services and trade, the agricultural sector got a boost from excellent harvests in most countries. As a result, the regional economy grew by 4.8% in 2010, compared to 2.8% in 2009.

Inflation came to 1.4% on the whole, compared to 1.1% in 2009, due to rising food prices.

### *The economic and financial environment in Niger*

In Niger, 2010 was highlighted by two major political events: the 18 February government overthrow, which put the Supreme Council for the Restoration of Democracy (SCRD) at the helm of a transition government under the presidency of General Salou Djibo, and the hostage-takings on 20 April 2010 in Ingall (following which Michel Germaneau was executed in July 2010), on 16 September 2010 in Arlit (where seven hostages were taken, including five French nationals) and on 7 January 2011 in Niamey (resulting in the deaths of two French nationals).

Against this backdrop and after poor harvests and the suspension of some foreign aid in 2009, the economy turned up sharply in 2010, with growth reaching 5.4%, after contracting by 1.2% in 2009.

Inflation was estimated at 2.5% for 2010, compared to 4.3% in 2009, on a year-on-year basis.

Photos : © BOA-NIGER



Compte tenu des engagements pris par le CSRD pour le rétablissement de l'ordre constitutionnel et de l'État de droit, les bailleurs de fonds ont repris leur coopération en 2010.

Les autorités ont poursuivi les réformes visant la restructuration et l'assainissement du système financier. Elles ont également œuvré pour un renforcement de l'environnement des affaires afin de favoriser l'émergence d'un tissu économique formel, capable de contribuer au développement économique.

Les exportations croissent en 2010 de 6,64 %, à 452,6 milliards de F CFA, et les importations de 5,6 %, à 714,3 milliards de F CFA. Le taux de couverture se situe donc à 63,4 %, ce qui génère un déficit de la balance commerciale de 261,4 milliards de F CFA.

Le budget 2011 s'annonce très ambitieux puisqu'il projette des ressources à hauteur de 1 006 milliards de F CFA, dont 616 milliards de ressources internes et 390 milliards de ressources externes pour couvrir un prévisionnel de 549 milliards de F CFA de dépenses courantes et de 457 milliards de F CFA de dépenses d'investissement.

Enfin, les élections présidentielles dont le premier tour s'est tenu le 31 janvier 2011, doivent ouvrir la voie au retrait de la junte militaire et conduire à la restauration d'un régime civil en avril 2011. Elles seront déterminantes pour la stabilité du pays. ■



*Rencontres Cadres BOA 2010, à Dar es Salaam, Tanzanie.*



*Rencontres Administrateurs BOA 2010, à Cotonou, Bénin.*



BOA 2010 Executives Meetings, in Dar es Salaam, Tanzania.

The economy was driven by strong harvests in the current season and expansion in mining activity and in services.

Despite its efforts to raise public revenues, particularly its tax and custom's revenues, the state remains dependent on external aid, which accounts for one third of its budget. The funding agencies resumed cooperation in 2010, on account of the SCRD's commitment to restore constitutional order and the rule of law.

The authorities pursued reforms aiming to restructure and clean up the financial system. They also endeavoured to foster favourable conditions for business and encourage the emergence of a formal economic framework, laying the foundations for economic development.

Exports rose by 6.64% in 2010, to CFAF 452.6 billion, while imports were up by 5.6%, to CFAF 714.3 billion. The coverage rate thus came to 63.4%, which resulted in a CFAF 261.4 billion trade deficit.

The 2011 budget is looking highly ambitious, as it projects CFAF 1,006 billion in resources, including CFAF 616 billion in internal resources and CFAF 390 billion in external resources to cover a projected CFAF 549 billion in current spending and CFAF 457 billion investment expenditure.

Finally, the presidential elections, whose first round was held on 31 January 2011, should enable the withdrawal of the military junta and a return to civilian government in April 2011. This will prove crucial for the country's stability. ■



BOA 2010 Directors Meetings, in Cotonou, Benin.

Photos : © BOA-NIGER

### ANALYSE DES COMPTES DE BILAN ET DE RÉSULTAT DE L'EXERCICE 2010

Les comptes de l'exercice 2010 de la BANK OF AFRICA – NIGER (BOA-NIGER), première année du Plan Triennal de Développement 2010-2012, confirment et amplifient l'évolution satisfaisante constatée au cours des trois derniers exercices. Tous les indicateurs ont évolué favorablement par rapport à ceux de l'année 2009. Le Produit Net Bancaire et le bénéfice après impôt ont relativement bien progressé, de respectivement 5,3 % et 37 %.

**PNB**  
**+5,3 %**

**Le total du bilan** à fin 2010 s'est établi à 139 364 361 117 F CFA contre 110 414 688 760 F CFA au 31 décembre 2009, en hausse de 26 %.

**TOTAL  
BILAN**  
**+26 %**

**Les dépôts de la clientèle** ont atteint globalement 80 887 845 936 F CFA à fin 2010 contre 63 670 585 937 F CFA au 31 décembre 2009, en augmentation de 27 %.

**Les dépôts à vue**, se sont établis à 60 823 932 278 F CFA à fin 2010 contre 42 555 920 459 F CFA au 31 décembre 2009, en hausse de 42,9 %. Cet accroissement des ressources à vue collectées découle en partie des actions commerciales menées auprès de la clientèle.

**Les dépôts à terme** ont baissé de 28,6 %, avec 9 983 405 406 F CFA à fin 2010 contre 13 982 276 060 F CFA un an auparavant. Cette baisse découle du non renouvellement de certains DAT arrivés à échéance, mais compensés partiellement par de nouveaux DAT de plus de 5 000 millions de F CFA effectués par quelques grandes sociétés.

**Les comptes d'épargne à vue**, ont augmenté de 42 % au cours de l'exercice 2010 par rapport à 2009. Ils sont passés de 6 907 671 292 F CFA au 31 décembre 2009 à 9 807 068 336 F CFA au

31 décembre 2010 grâce aux efforts de collecte d'épargne menés tous azimuts notamment dans le cadre de la campagne « Comptes d'Épargne ».

**Le nombre de comptes ouverts et actifs** a augmenté de plus 21 % avec 42 872 comptes à fin 2010 contre 35 403 comptes un an auparavant. Cette progression significative a concerné pour l'essentiel, les comptes de dépôts à vue et les comptes d'épargne à vue dont les nombres ont progressé respectivement de 10,8 % et de 35,3 %.

**Les dettes interbancaires** ont augmenté de 44,4 % au cours de l'exercice 2010 comparativement à l'exercice 2009, en passant de 25 855 349 145 F CFA à fin décembre 2009 à 37 331 708 284 F CFA au 31 décembre 2010.

**Les dettes représentées par des titres** ont baissé de 20 % à fin 2010 à 2 000 000 000 F CFA contre 2 500 000 000 F CFA au 31 décembre 2009.

**Les autres passifs** ont également baissé de 36 % à fin 2010 à 3 006 972 095 F CFA contre 4 700 999 510 F CFA au 31 décembre 2009.

**Les comptes d'ordre et divers** sont restés quasi inchangés sur les deux périodes avec 1 369 055 526 F CFA à fin décembre 2009 et 1 368 901 593 F CFA au 31 décembre 2010.

**Les provisions pour risques et charges**, à 500 582 906 F CFA au 31 décembre 2010 contre 295 930 919 F CFA à fin 2009, ont connu une hausse de 69,2 %, correspondant principalement aux dotations de provisions pour charges d'impôt de l'exercice.

**Le Fonds pour Risques Bancaires Généraux (FRBG)** est resté inchangé à 1 604 557 798 F CFA au 31 décembre 2010 par rapport à fin 2009. Cela



découle de la mise à jour des garanties opérées au cours de l'exercice 2010 qui a réduit le niveau des engagements nets.

**Les emprunts subordonnés** ont été ramenés à 636 363 636 F CFA au 31 décembre 2010 contre 1 227 272 727 F CFA à fin 2009. Cette baisse de plus de 48 % correspond aux remboursements en capital effectués au cours de l'exercice 2010.

**Le capital social** qui a augmenté de 1 500 000 000 F CFA au cours de l'exercice 2010, s'est établi à 5 000 000 000 F CFA au 31 décembre 2010. Cet accroissement résulte des augmentations de capital, d'une part, de 1 000 000 000 F CFA par incorporation des réserves et d'autre part, de 500 000 000 F CFA par émission de 50 000 actions nouvelles par Offre Publique de Vente décidée par l'Assemblée Générale Extraordinaire au cours de l'exercice 2010.

**Les primes liées au capital** de 1 694 500 000 F CFA à fin 2009, se sont établies à 1 644 500 000 F CFA au 31 décembre 2010 en diminution nette de 50 000 000 F CFA résultant de l'effet conjugué de l'incorporation des réserves anciennes au capital et de la prime résultant de l'émission de 50 000 nouvelles actions décidée par l'Assemblée Générale Extraordinaire au cours de l'exercice 2010.

**Les réserves avant répartition du bénéfice de l'exercice 2010** ont atteint 3 171 437 198 F CFA au 31 décembre 2010 contre 2 377 322 154 F CFA à fin 2009, en augmentation de 794 115 044 F CFA. Cette variation est la conséquence de l'affectation en réserves du résultat de l'exercice 2009 à hauteur de 794 115 044 F CFA décidée par l'Assemblée Générale Mixte du 10 avril 2010.

**Les engagements de la clientèle**, engagements directs et engagements par signature, se sont élevés à 97 676 580 671 F CFA au 31 décembre 2010 contre 77 412 850 329 F CFA à fin 2009. Cette hausse conjuguée de 31,2 % résulte à la fois, de celle des engagements directs pour 28,8 % et de celle des engagements par signature pour 39,2 %.

## FINANCIAL STATEMENTS AND BALANCE SHEET ANALYSIS FOR FISCAL YEAR 2010

*The accounts of the 2010 financial year for BANK OF AFRICA – NIGER (BOA-NIGER), in the first year of its 2010-2012 Three-Year Plan, confirm and enhance the favourable trends seen in the last three financial years. All the indicators show an improvement over 2009. Net Banking Income (NBI) and after-tax profit achieved relatively good gains of 5.3% and 37%, respectively.*

*Total assets at the end of 2010 came to CFAF 139,364,361,117, compared to CFAF 110,414,688,760 at 31 December 2009, a 26% increase.*

*Customer deposits totalled CFAF 80,887,845,936 at the end of 2010, compared to CFAF 63,670,585,937 at 31 December 2009, up by 27%.*

*Demand deposits came to CFAF 60,823,932,278 at the end of 2010, compared to CFAF 42,555,920,459 at 31 December 2009, a 42.9% increase, thanks in part to a customer marketing push.*

*Term deposits fell by 28.6%, to CFAF 9,983,405,406 at the end of 2010, compared to CFAF 13,982,276,060 one year earlier, due to the non-renewal of a number of maturing term deposits, offset in part by more than CFAF 5,000 million in new term deposits.*

*Demand savings accounts rose by 42% during the 2010 financial year, from CFAF 6,907,671,292 at 31 December 2009 to CFAF 9,807,068,336 at 31 December 2010, thanks to an intensive drive to collect savings, particularly via the "Savings Accounts" initiative.*

*The number of open and active accounts rose by more than 21%, to 42,872 accounts at the end of 2010, compared to 35,403 accounts one year earlier. This significant gain was due mainly to sight deposit accounts and sight savings accounts, numbers of which rose by 10.8% and 35.3%, respectively.*

*Interbank debts rose by 44.4% during the 2010 financial year, from CFAF 25,855,349,145 at the end of December 2009 to CFAF 37,331,708,284 at 31 December 2010.*

*Bonded debt fell by 20% at the end of 2010 to CFAF 2,000,000,000, compared to CFAF 2,500,000,000 at 31 December 2009.*

*Other liabilities also fell, by 36% at the end of 2010 to CFAF 3,006,972,095 from CFAF 4,700,999,510 at 31 December 2009.*

*Suspense and other accounts were almost unchanged at CFAF 1,368,901,593 at the end of December 2010, compared to CFAF 1,369,055,526 in 2009.*

*Provisions for risks and contingencies, at CFAF 500,582,906 at 31 December 2010 compared to CFAF 295,930,919 at the end of 2009, rose by 69.2%, due mainly to provisions for tax liabilities.*

*The Fund for General Banking Risks (FGBR) was unchanged at CFAF 1,604,557,798 at 31 December 2010, compared to the end of 2009, due to the updating of guarantees during the 2010 financial year, which reduced the level of net commitments.*

*Subordinated loans were lowered to CFAF 636,363,636 at 31 December 2010 from CFAF 1,227,272,727 at the end of 2009. This 48% decline was due to repayment of principal during the 2010 financial year.*

*Share capital rose by CFAF 1,500,000,000 during the 2010 financial year to CFAF 5,000,000,000 at 31 December 2010, due to capital increases of CFAF 1,000,000,000 through incorporation of reserves and to CFAF 500,000,000 through the issue of 50,000 new shares as part of a public offer of sale.*

*Share premiums fell from CFAF 1,694,500,000 at the end of 2009 to CFAF 1,644,500,000 at 31 December 2010, a CFAF 50,000,000 decline due to the combined impact of incorporation of previous reserves and the premium resulting from the issue of 50,000 new shares.*

**Les prêts et avances** ont progressé de 23,3 % à 71 138 238 129 F CFA à fin 2010 contre 57 717 508 572 F CFA au 31 décembre 2009. Cette progression est due à l'augmentation des prêts à moyen terme (28,9 %) et à celle des prêts à court terme (52,9 %).

**Les comptes ordinaires débiteurs** ont progressé de 132,7 %, à 13 010 906 223 F CFA au 31 décembre 2010 contre 5 592 208 719 F CFA à fin 2009. Cette hausse traduit l'augmentation des besoins en trésorerie de nos principaux clients.

**L'encours des effets escomptés** s'est établi à 402 990 646 F CFA au 31 décembre 2010 contre 2 354 524 869 F CFA à fin 2009, en baisse de près de 83 % sur la période.

**Les engagements par signature** ont progressé en encours global de 39,2 %, à 13 124 445 673 F CFA à fin 2010 contre 9 426 045 101 F CFA à fin 2009. L'encours des cautions, avals et autres garanties a progressé pour sa part, à 12 332 753 746 F CFA au 31 décembre 2010 contre 8 804 350 467 F CFA à fin 2009. Celui de lettres de crédit s'est établi à 791 691 927 F CFA à fin décembre 2010 contre 621 694 634 F CFA à fin 2009, en hausse de 27,3 %.

**Les titres de placement** ont atteint 19 254 000 000 F CFA au 31 décembre 2010 contre 4 645 000 000 F CFA à fin 2009. Cette hausse de 314,5 % traduit une gestion rationnelle de la trésorerie de la Banque dans le cadre d'un marché régional de titres publics dynamique.

**Les immobilisations financières** à 1 416 572 489 F CFA au 31 décembre 2010 contre 1 352 647 721 F CFA à fin 2009, soit une baisse de 4,5 %.

**Les immobilisations incorporelles** à 278 971 907 F CFA au 31 décembre 2010 contre 112 993 656 F CFA à fin 2009, ont progressé de près de 147 %.

**Les immobilisations corporelles** à 2 711 300 485 F CFA au 31 décembre 2010 contre 2 194 790 162 F CFA à fin 2009, ont connu une hausse de 23,5 %.

## PRODUITS D'EXPLOITATION

**+7,2 %**

**Les produits d'exploitation** ont augmenté de 7,2 %, en passant de 10 626 761 767 F CFA au 31 décembre 2009 à 11 392 022 969 F CFA à fin 2010.

**Les intérêts et produits assimilés** ont progressé de 1 % à 7 652 229 262 F CFA au 31 décembre 2010 contre 7 581 489 461 F CFA à fin 2009.

**Les commissions** ont régressé de 7,46 % au 31 décembre 2010 à 1 029 834 716 F CFA contre 1 112 060 021 F CFA à fin 2009.

**Les produits sur les opérations financières**, qui regroupent essentiellement les produits sur les titres de placement, les produits sur les opérations de change et les produits sur les opérations hors bilan ont augmenté de 35 % avec 2 176 515 777 F CFA au 31 décembre 2010 contre 1 612 548 727 F CFA à fin 2009.

**Les produits généraux d'exploitation** ont connu à fin 2010, une hausse de près de 65 %, à 529 980 914 F CFA au 31 décembre 2010 contre 319 868 558 F CFA au 31 décembre 2009.

**Le produit net bancaire** a augmenté de 5,3 % en 2010 en passant de 6 762 157 248 F CFA à fin 2009 à 7 122 139 111 F CFA au 31 décembre 2010.

**Les produits exceptionnels et sur exercices antérieurs** ont fortement baissé à fin 2010 à 57 732 654 F CFA (-53 %) contre 123 312 744 F CFA l'année précédente.

**Les charges d'exploitation** hors amortissements de 7 749 632 026 F CFA au 31 décembre 2010 se sont alourdies de 13,7 % par rapport à fin 2009 où le niveau se situait à 6 813 449 221 F CFA.

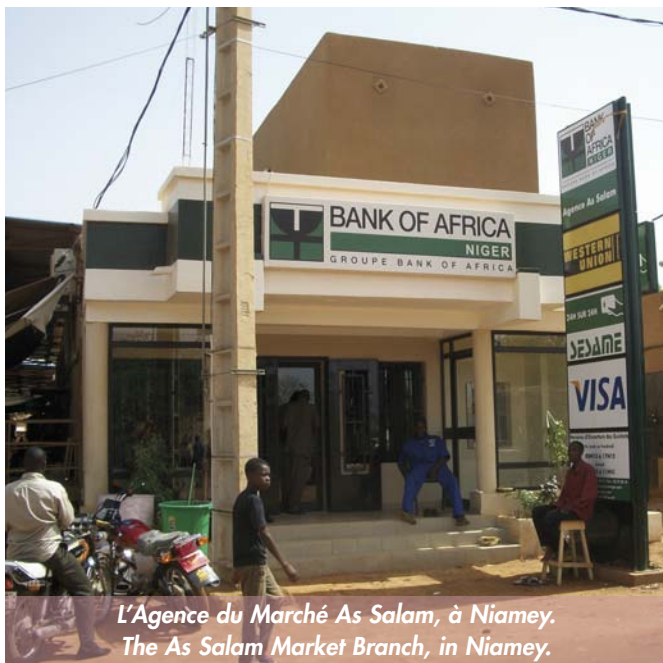
**Les charges bancaires** qui rassemblent les intérêts et charges assimilées, les commissions, les charges sur opérations financières et les charges diverses d'exploitation bancaire ont augmenté de 10,5 % à fin 2010 à 4 269 883 858 F CFA contre 3 864 604 339 F CFA à fin 2009.



*La nouvelle Agence Maradi.  
The new Maradi Branch.*



*L'Agence de Zinder.  
The Zinder Branch.*



*L'Agence du Marché As Salam, à Niamey.  
The As Salam Market Branch, in Niamey.*

*Reserves before distribution of income for the 2010 financial year came to CFAF 3,171,437,198 at 31 December 2010, compared to CFAF 2,377,322,154 at the end of 2009, an increase of CFAF 794,115,044, due to the allocation of CFAF 794,115,044 in 2009 earnings to reserves, as decided by the Ordinary and Extraordinary Annual General Meeting of 10 April 2010.*

*Overall customer commitments, including both direct commitments and off-balance sheet commitments, came to CFAF 97,676,580,671 as of 31 December 2010, compared to CFAF 77,412,850,329 at the end of 2009. This combined 31.2% increase was due to both direct commitments (28.8%) and off-balance sheet commitments (39.2%).*

*Loans and advances rose by 23.3% to CFAF 71,138,238,129 at the end of 2010, compared to CFAF 57,717,508,572 at 31 December 2009. This rise is due to increases of 28.9% in medium-term loans and 52.9% in short-term loans.*

*Overdrawn accounts rose by 132.7% to CFAF 13,010,906,223 at 31 December 2010, compared to CFAF 5,592,208,719 at the end of 2009, due to our main customers' increased cash needs.*

*Discounted bills came to CFAF 402,990,646 at 31 December 2010, compared to CFAF 2,354,524,869 at the end of 2009, a drop of almost 83%.*

*Off-balance sheet commitments volumes rose by 39.2%, to CFAF 13,124,445,673 at the end of 2010, compared to CFAF 9,426,045,101 at the end of 2009. The amount of sureties, endorsements and guarantees rose to CFAF 12,332,753,746 at 31 December 2010, compared to CFAF 8,804,350,467 at the end of 2009. Letters of credit came to CFAF 791,691,927 at the end of December 2010, compared to CFAF 621,694,634 at the end of 2009, a 27.3% increase.*

*Securities came to CFAF 19,254,000,000 at 31 December 2010, compared to CFAF 4,645,000,000 at the end of 2009. This 314.5% increase is due to rational management of the Bank's cash on the fast-growing regional public securities market.*

*Financial investments fell by 4.5% to CFAF 1,416,572,489 at 31 December 2010, compared to CFAF 1,352,647,721 at the end of 2009.*

*Intangible assets rose by almost 147%, from CFAF 278,971,907 at 31 December 2010 from CFAF 112,993,656 at the end of 2009.*

*Tangible assets rose by 23.5% to CFAF 2,711,300,485 from CFAF 2,194,790,162 at the end of 2009.*

*Operating income rose by 7.2%, from CFAF 10,626,761,767 in 2009 to CFAF 11,392,022,969 in 2010.*

*Interest and related income rose by 1% to CFAF 7,652,229,262 in 2010, compared to CFAF 7,581,489,461 in 2009.*

*Commissions fell by 7.46% in 2010 to CFAF 1,029,834,716, compared to CFAF 1,112,060,021 in 2009.*

*Interest from financial operations, which includes mainly income on securities, currency transactions and income from off-balance sheet operations, rose by 35%, to CFAF 2,176,515,777 in 2010 from CFAF 1,612,548,727 in 2009.*

*General operating income rose by almost 65% in 2010, to CFAF 529,980,914 in 2010, compared to CFAF 319,868,558 in 2009.*

*Net banking income rose by 5.3% in 2010, from CFAF 6,762,157,248 in 2009 to CFAF 7,122,139,111 in 2010.*

*Extraordinary income and income from previous years dropped by 53% in 2010, to CFAF 57,732,654, compared to CFAF 123,312,744 one year earlier.*

*Operating expenses excluding amortisation rose by 13.7% to CFAF 7,749,632,026 in 2010 from 2009, when they came to CFAF 6,813,449,221.*

*Banking expenses, which include interest and related expenses, commissions, expenses on financial transactions and various bank operating expenses, rose by 10.5% in 2010 to CFAF 4,269,883,858 from CFAF 3,864,604,339 in 2009.*

Photos : © BOA-NIGER



**Les frais généraux d'exploitation** ont augmenté de 18 % au cours de l'exercice 2010 et sont ainsi passés de 2 948 844 882 F CFA au 31 décembre 2009 à 3 479 748 168 F CFA à fin 2010.

**Les frais de personnel** qui intègrent la rubrique ont augmenté de 34,6 % en passant de 903 203 234 F CFA au 31 décembre 2009 à 1 215 712 490 F CFA à fin 2010.

Le niveau des frais du Personnel au 31 décembre 2010 découle de l'accroissement des effectifs bancaires suite aux recrutements effectués au cours de l'année sous revue pour répondre à la fois, aux besoins de développement du Réseau d'Agences et à l'étoffement de certaines Structures Centrales.

**Les autres frais généraux** ont augmenté de 10,7 %, en passant de 2 045 641 648 F CFA au 31 décembre 2009 à 2 264 035 678 F CFA à fin 2010. La hausse découle des charges induites par l'accroissement de l'activité bancaire et par l'ouverture de nouvelles agences.

**Les dotations aux amortissements et aux provisions sur immobilisations** ont atteint à fin 2010, 419 678 954 F CFA contre 303 341 053 F CFA à fin 2009. Cette hausse de 38,4 % s'explique par la dotation des immobilisations acquises en 2010.

**Les provisions sur créances douteuses**, de 886 478 202 F CFA au 31 décembre 2009 ont été ramenées à 366 272 251 F CFA à fin décembre 2010. Cette forte baisse de 58,7 % découle des reprises de provisions antérieures suite aux recouvrements opérés. Elle se double globalement d'une meilleure maîtrise des risques de crédit et d'une amélioration de la qualité du portefeuille de la Banque.

**Le bénéfice d'exploitation** - le bénéfice avant impôt et avant éléments exceptionnels et sur exercices antérieurs - s'est établi à 3 085 467 392 F CFA au 31 décembre 2010 contre 2 579 346 414 F CFA à fin décembre 2009.

**BÉNÉFICE  
NET  
+36,6 %**

**Le bénéfice net de l'exercice 2010** de 2 211 491 671 F CFA s'est trouvé en hausse de 36,6 % par rapport à l'exercice 2009 où il se situait à 1 619 114 819 F CFA.

Ce bénéfice a été obtenu après :

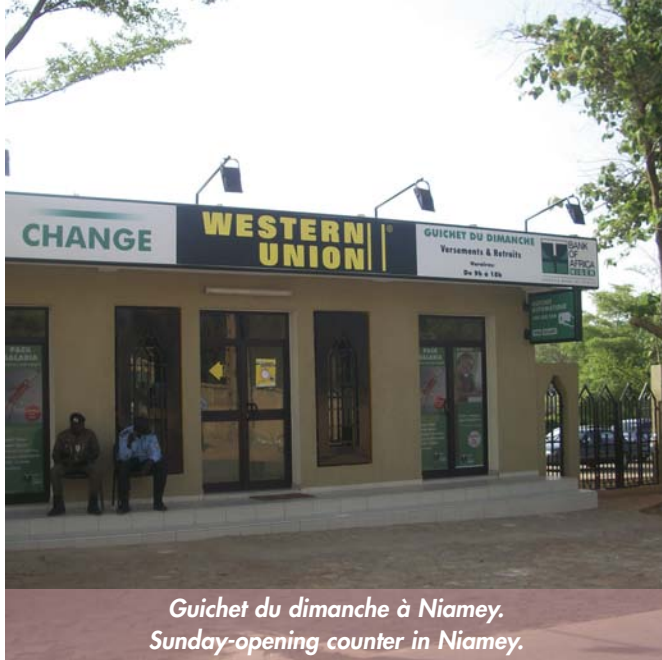
- d'une part, la réintégration d'un profit net exceptionnel et sur exercices antérieurs de 57 732 654 F CFA et la déduction d'une perte nette exceptionnelle et sur exercices antérieurs de 171 340 075 F CFA;
- et d'autre part, le paiement d'un impôt sur les bénéfices de 760 368 300 F CFA en 2010 contre 1 006 348 700 F CFA l'année dernière.

Au vu de ce bénéfice et du report à nouveau antérieur, votre Conseil d'Administration vous propose, après constitution de **la réserve légale de 15 %** du bénéfice annuel réalisé, soit 331 723 751 F CFA :

- **la distribution, d'une part, d'un dividende par action de 10 % du capital** de 5 000 000 000 F CFA portant jouissance sur l'exercice 2010, soit au total 500 000 000 F CFA et **d'autre part, la distribution d'un dividende exceptionnel par action de 15 %** du même capital, soit 750 000 000 F CFA ;
- **l'affectation en réserve facultative du solde du bénéfice**, soit 629 767 920 F CFA, le nouveau report à nouveau étant de 0 F CFA.

**FONDS  
PROPRES  
+ 16,26 %**

Après répartition, les **fonds propres** de la BANK OF AFRICA – NIGER, y compris les emprunts subordonnés, s'élèveront à 13 018 350 303 F CFA en 2010 contre 11 197 767 723 F CFA en 2009, soit une hausse de 16,26 %. Ces fonds propres après répartition représentent 9,34 % du total du bilan de la Banque au 31 décembre 2010 contre 10,14 % au 31 décembre 2009.



Guichet du dimanche à Niamey.  
Sunday-opening counter in Niamey.

Pour l'année à venir, la BANK OF AFRICA – NIGER, forte du développement de son activité au cours de l'exercice 2010, va mettre en application la deuxième année de son Plan Triennal de Développement (PTD 2010-2012). Elle s'est donnée pour mission d'être la banque de référence au Niger, par la qualité de sa croissance, sa rentabilité, la qualité de son service et sa capacité à proposer des produits innovants.

La réussite de ce Plan dépend d'une part, de la qualité et de l'ardeur au travail des femmes et des hommes qui constituent le Personnel de la BANK OF AFRICA – NIGER et d'autre part, de la force que confère à la Banque, l'appartenance à un Groupe bancaire de référence qu'est désormais le Réseau BANK OF AFRICA. Le Personnel a dans une large mesure fait preuve jusqu'ici, d'ardeur au travail ; qu'il soit donc remercié pour le travail accompli et pour les résultats obtenus en 2010 et qu'il s'engage à poursuivre et à accentuer cette mobilisation en faveur de sa Banque, les défis de l'heure étant encore plus difficiles à relever.

La Direction Générale de la Banque entend contribuer significativement à la mobilisation des ressources humaines de la Banque en poursuivant et en approfondissant les actions entreprises et en développant de nouvelles.

Enfin, le Conseil d'Administration remercie les actionnaires pour leur confiance et leur soutien permanent et sans réserve et souhaite que celui-ci se maintienne et se renforce encore au cours de l'exercice 2011. ■

*General operating expenses* rose by 18% during the 2010 financial year, from CFAF 2,948,844,882 at 31 December 2009 to CFAF 3,479,748,168.

*Personnel expenses*, which are now counted under this heading, rose by 34.6%, from CFAF 903,203,234 in 2009 to CFAF 1,215,712,490 at 31 December 2010. These result from recruitment to increase bank staff during the year, in order to meet the needs incurred by expansion of the branch network and to reinforce some of the Group's Central Structures.

*Other overheads* rose by 10.7%, from CFAF 2,045,641,648 in 2009 to CFAF 2,264,035,678 in 2010, due to expenses incurred by the expansion in banking activity and the opening of new branches.

*Amortisation and depreciation* came to CFAF 419,678,954 at the end of 2010, compared to CFAF 303,341,053 at the end of 2009. This 38.4% increase is due to the depreciation of fixed assets acquired in 2010.

*Provisions for doubtful loans* were reduced by a considerable 58.7%, from CFAF 886,478,202 at 31 December 2009 to CFAF 366,272,251 at the end of December 2010, thanks to write-backs of earlier provisions after the corresponding debts were collected. More generally, credit risks were better controlled, and the quality of the Bank's portfolio improved.

*Operating income* (income before tax and exceptional items and from previous years) came to CFAF 3,085,467,392 in 2010, compared to CFAF 2,579,346,414 in 2009.

*Net income for 2010* rose by 36.6%, to CFAF 2,211,491,671, compared to CFAF 1,619,114,819 in 2009.

This net income was attained after:

- the reintegration of exceptional net income and income from previous years of CFAF 57,732,654, and the deduction of an exceptional net loss and losses from previous financial years of CFAF 171,340,075;

- and the payment of CFAF 760,368,300 in corporate income tax in 2010, compared to CFAF 1,006,348,700 the previous year.

In light of this net profit and the previous balance brought forward, and after constitution of the legal reserve of 15% of the annual profit, which amounts to CFAF 331,723,751, the Board of Directors proposes:

- to distribute a dividend per share of 10% of the capital of CFAF 5,000,000,000 with full rights for the 2010 financial year, or a total of CFAF 500,000,000 and an exceptional dividend per share of 15% of this same capital, i.e., CFAF 750,000,000;

- to allocate to an optional reserve the balance of the profit, or CFAF 629,767,920, with retaining earnings amounting to CFAF 0.

After distribution, the capital resources of BOA-NIGER, including subordinated loans, stand at CFAF 13,018,350,303 in 2010, compared to CFAF 11,197,767,723 in 2009, or a 16.26% increase. This capital after distribution is equivalent to 9.34% of the Bank's total assets as of 31 December 2010, compared to 10.14% at 31 December 2009.

For the coming year, BOA-NIGER, which is buoyed by the expansion in its activity during the 2010 financial year, will implement the second year of its 2010-2012 Three-Year Plan. It has set the goal of becoming Niger's main financial institution, in terms not only of the quality of its growth and service, but also of its profitability and ability to provide innovative products.

The success of this Plan depends not only on the high quality and motivation of the men and women employed by BOA-NIGER but also on the strength that results from belonging to the BANK OF AFRICA Group, one of Africa's leading banking groups. Our staff has thus far amply demonstrated this quality and motivation, and we would like to thank them for their hard work, for the results obtained in 2010 and for their commitment to pursuing and intensifying their efforts to make their Bank succeed, as our challenges are harder today than ever before.

The Bank's management aims to play a substantial role in galvanising the Bank's human resources by pursuing and intensifying actions undertaken and in developing new ones.

To conclude, the Board of Directors would like to thank shareholders for their unfailing confidence and support and hopes this will continue and increase during the 2011 financial year. ■

Photos : © BOA-NIGER

# RAPPORT GÉNÉRAL DES COMMISSAIRES AUX COMPTES

## EXERCICE CLOS LE 31 DÉCEMBRE 2010

En exécution de la mission qui nous a été confiée par votre Assemblée Générale des actionnaires, nous avons l'honneur de vous présenter notre rapport relatif à l'exercice clos le 31 décembre 2010 sur :

- les vérifications relatives au fonctionnement des organes sociaux et du contrôle interne ;
- le contrôle des comptes annuels de la BANK OF AFRICA – NIGER (BOA-NIGER), la Banque, tels qu'ils sont joints au présent rapport ;
- le respect de la réglementation bancaire ;
- les vérifications et informations spécifiques prévues par la loi.

Les comptes annuels ont été arrêtés par votre Conseil d'Administration, il nous appartient, sur la base de notre audit, d'exprimer une opinion sur ces comptes.

## I FONCTIONNEMENT DES ORGANES SOCIAUX ET DU CONTROLE INTERNE

Nous avons examiné les procédures administratives et comptables et le contrôle interne de la Banque pour l'exercice clos le 31 décembre 2010.

Cet examen a été effectué pour évaluer la fiabilité des enregistrements comptables et de l'information financière dans le but de déterminer la nature, l'étendue et le calendrier des travaux nécessaires à l'expression de notre opinion sur les états financiers. Il ne met donc pas nécessairement en évidence toutes les améliorations qu'une étude spécifique et plus détaillée pourrait éventuellement révéler, notamment celles qui n'affectent pas de manière significative les comptes annuels.

Nous avons relevé que :

- les réunions du Conseil d'Administration et du Comité de crédit et les Assemblées Générales des Actionnaires se sont régulièrement tenues au cours de l'exercice ;
- la Banque a accompli les exigences contenues dans la circulaire n° 10-2000/CB du 23 juin 2000 relative à la réorganisation du contrôle interne au sein des banques et établissements financiers avec des rapports trimestriels sur les contrôles effectués et des revues globales semestrielles du portefeuille.

D'une manière générale, nous n'avons pas relevé de fait marquant entravant le fonctionnement normal des organes sociaux ou d'insuffisances significatives du contrôle interne pouvant remettre en cause la régularité et la sincérité des comptes annuels présentés au 31 décembre 2010.

## II OPINION SUR LES COMPTES ANNUELS

Nous avons effectué notre audit selon les normes internationales, ces normes requièrent la mise en œuvre de diligences permettant d'obtenir l'assurance raisonnable que les comptes annuels ne comportent pas d'anomalies significatives. Un audit consiste à vérifier par sondages ou au moyen d'autres méthodes de sélection, les éléments justifiant des montants et informations figurant dans les comptes annuels. Il consiste également à apprécier les principes comptables suivis, les estimations significatives retenues et la présentation d'ensemble des comptes. Nous estimons que les éléments que nous avons collectés sont suffisants et appropriés pour fonder notre opinion.

Nous certifions que les comptes annuels du présent rapport sont, au regard des règles et principes comptables des banques et établissements financiers de l'UMOA, réguliers et sincères et donnent une image fidèle du résultat des opérations de l'exercice écoulé ainsi que de la situation financière et du patrimoine de la Banque à la fin de cet exercice.



### III RESPECT DE LA RÉGLEMENTATION BANCAIRE

Nous avons également procédé, conformément aux normes de la profession, aux vérifications relatives au respect de la réglementation bancaire.

Tous les ratios réglementaires sont respectés à l'exception du ratio de structure du portefeuille qui s'établit à 1,20 % pour un minimum requis de 60 %.

Nous n'avons pas d'autre observation à formuler sur le respect par la Banque des dispositions de la réglementation bancaire au 31 décembre 2010.

### IV VÉRIFICATIONS ET INFORMATIONS SPÉCIFIQUES

Nous avons également procédé, conformément aux normes de la profession, aux vérifications spécifiques prévues par la loi bancaire et l'Acte Uniforme OHADA sur les Sociétés Commerciales et le GIE.

#### 4.1. RÉGLEMENTATION DES PRÊTS AUX PRINCIPAUX ACTIONNAIRES, AUX DIRIGEANTS, AU PERSONNEL ET AUX COMMISSAIRES AUX COMPTES

Nous avons vérifié que les concours aux personnes visées à l'article 45 alinéa 3 de la loi bancaire n° 2008-33 du 3 juillet 2008 ont fait l'objet d'approbation par l'instance de décision appropriée.

En vertu de ce même article 45 de la loi bancaire, nous vous informons que le montant global des concours directs et par signature accordés aux personnes visées par le premier paragraphe de l'article 45 ressort à 458 millions de F CFA et se répartit comme suit, en millions de F CFA :

■ MEMBRES DU CONSEIL D'ADMINISTRATION	165
■ PERSONNEL	293

Ces concours sont constitués de crédits directs et portent le ratio d'endettement des personnes visées à l'article 45 à 3,85 % pour des fonds propres effectifs de 11 477 millions de F CFA au 31 décembre 2010 pour une norme fixée à un maximum de 20 % des fonds propres effectifs.

Nous n'avons pas d'autre observation à formuler sur le respect par la Banque de ces dispositions légales.

#### 4.2. VÉRIFICATIONS DES INFORMATIONS COMMUNIQUÉES AUX ACTIONNAIRES

Nous avons également procédé, conformément aux normes professionnelles, aux vérifications spécifiques prévues par la loi.

Nous n'avons pas d'observation à formuler sur la sincérité et la concordance avec les comptes annuels des informations données dans le rapport de gestion du Conseil d'Administration et dans les documents adressés aux actionnaires sur la situation financière et les comptes annuels de la Banque.

*Les Commissaires aux Comptes  
Niamey, le 3 mars 2011*

**POUR FCA FIDUCIAIRE CONSEIL & AUDIT**

**POUR GUILBERT ET ASSOCIES**

*Le Gérant*

**NOUHOU TARI**

Gérant – Associé

Expert-Comptable Diplômé

Inscrit auprès de l'Ordre ONECCA Niger

*Le Gérant*

**MAMANE KOUROUKOUTOU**

Gérant – Associé

Expert-Comptable

Agréé auprès de la Cour d'Appel de Niamey

# RAPPORT SPÉCIAL

## DES COMMISSAIRES AUX COMPTES

### EXERCICE CLOS LE 31 DÉCEMBRE 2010

Sur les conventions visées aux articles 438 et 447 de l'Acte Uniforme sur le Droit des Sociétés et du GIE de l'OHADA du 17 avril 1997 et sur l'article 45 de la nouvelle loi bancaire n° 2008-33 du 3 juillet 2008 au titre de l'exercice clos le 31 décembre 2010.

## 1. AU TITRE DES ARTICLES 440 ET 442 DE L'ACTE UNIFORME DE L'OHADA

En notre qualité de Commissaires aux Comptes de la Banque, nous présentons notre rapport sur les conventions réglementées visées aux articles 438 et 447 de l'Acte Uniforme sur le Droit des Sociétés et du GIE de l'OHADA du 17 avril 1997.

En application des articles 440 et 442 du même Acte Uniforme, nous portons à votre connaissance les conventions visées aux articles cités au paragraphe précédent.

Il ne nous appartient pas de rechercher l'existence éventuelle d'autres conventions mais de vous communiquer, sur la base des informations qui nous ont été données, les caractéristiques et les modalités essentielles de celles dont nous avons été avisés, sans avoir à nous prononcer sur leur utilité et leur bien-fondé. Il vous appartient, selon les termes de l'article 440 de l'Acte Uniforme sur le Droit des Sociétés et du GIE de l'OHADA, d'apprécier l'intérêt qui s'attachait à la conclusion de ces conventions en vue de leur approbation.

Nous avons effectué nos travaux selon les normes de la profession ; ces normes requièrent la mise en œuvre de diligences destinées à vérifier la concordance des informations qui nous ont été données avec les documents de base dont elles sont issues.

### 1.1. CONVENTIONS CONCLUES ANTÉRIEUREMENT ET DONT L'EXÉCUTION S'EST POURSUIVIE PENDANT L'EXERCICE

#### 1.1.1. Avec la société AFH-SERVICES S.A.

**Administrateur concerné :** Paul DERREUMAUX, Administrateur commun de la BOA-NIGER et d'AFH-SERVICES.

**Modalités :** convention d'assistance technique conclue entre AFH-SERVICES et la BOA-NIGER approuvée par le Conseil d'Administration lors de la réunion du 23 mai 1994 qui s'est poursuivie jusqu'au 30 juin 2004, date à partir de laquelle une nouvelle convention en date du 27 septembre 2004 a été conclue et qui porte sur :

- un appui technique, logistique et relationnel apporté par AFH-SERVICES et ses dirigeants à la Direction Générale de la BOA-NIGER,
- une assistance technique sous la forme de mise à disposition d'Experts et de Consultants, de la fourniture de divers services, produits ou programmes.

La convention comporte les rémunérations suivantes :

- une rémunération fixe mensuelle de 15 000 euros équivalent à 9 839 355 F CFA,
- une rémunération pour les interventions spécifiques.

Au titre de l'exercice clos le 31 décembre 2010, les charges comptabilisées nettes d'impôt au titre de cette convention s'élèvent à 421 912 KF CFA.

#### 1.1.2. Avec la société AÏSSA SARL au Bénin

**Administrateur concerné :** Paul DERREUMAUX, Administrateur de la BOA-NIGER et Associé de AÏSSA SARL.

**Modalités :** contrat de maintenance informatique, relation avec la société éditrice du Progiciel de banque IGOR, développements informatiques nouveaux et en général apport d'une assistance en matière de savoir-faire informatique à compter du 1<sup>er</sup> juillet 1998.

Les rémunérations des prestations fournies s'établissent comme suit :

- une rémunération mensuelle forfaitaire de 3 037 500 F CFA,
- des honoraires pour les interventions faites par le Personnel du prestataire.

Au titre de l'exercice clos le 31 décembre 2010, ces rémunérations nettes d'impôts et HTVA s'élèvent à 37 749 KF CFA.

### 1.1.3. Avec la SCI OLYMPE

**Administrateur concerné :** Paul DERREUMAUX, Administrateur commun de la BOA-NIGER et de la SCI OLYMPE.

**Modalités :** convention d'apport de fonds en compte courant dans le cadre du financement de la construction du siège social de la SCI OLYMPE à Abidjan - Plateau.

Le montant mis à la disposition de la société SCI OLYMPE par la BOA-NIGER s'élève au 31 décembre 2010 à 191 415 KF CFA.

La rémunération prévue au titre de cette convention est de 5 % l'an.

Au titre de l'exercice 2010, la rémunération perçue est de 0 KF CFA.

## 1.2. CONVENTIONS CONCLUES AU COURS DE L'EXERCICE

Nous vous informons que le Président de votre Conseil d'Administration ne nous a donné avis d'aucune convention conclue au cours de l'exercice 2010.

## 2. AU TITRE DE L'ARTICLE 45 DE LA NOUVELLE LOI N° 2008-33 DU 3 JUILLET 2008

Les conventions citées au titre de l'article 45 de la nouvelle loi bancaire n° 2008-33 du 3 juillet 2008 ont été conclues dans les conditions analogues à celles généralement pratiquées par la Banque à sa clientèle et ses correspondants.

### 2.1. AVEC ACHATS SERVICES INTERNATIONAL NIGER (ASI)

**Administrateur concerné :** Boureima WONKOYE, Administrateur de la BOA-NIGER et Dirigeant de ASI.

**Nature, objet et modalités :** convention de prêt portant sur une ligne de découvert pour 200 millions de F CFA mis en place en juin 2009 au profit de la société ASI. Cette ligne échue en fin juin 2010 n'a pas fait l'objet de renouvellement. L'encours de la ligne de découvert au 31 décembre 2010 est de 166 millions de F CFA.

Ce prêt a généré des produits d'intérêts pour 25 912 KF CFA HT sur la ligne de découvert au titre de l'exercice 2010.

### 2.2. AVEC LA BANK OF AFRICA – BÉNIN (BOA-BÉNIN)

#### 2.2.1. Convention de prêt interbancaire et de contre garantie

**Administrateurs concernés :** Paul DERREUMAUX et Georges ABALLO, Administrateurs communs de la BOA-NIGER et de la BOA-BÉNIN.

**Nature, objet et modalités :** convention portant sur un accord de prêt interbancaire et une contre garantie en faveur de la BOA-NIGER conclue en octobre 2007 pour un montant de 1 000 millions de F CFA chacun pour une durée de 7 ans et aux taux respectifs de 7 % et 1,50 %. L'encours du prêt interbancaire au 31 décembre 2010 est de 730 millions de F CFA.

La rémunération comptabilisée au titre de l'exercice clos le 31 décembre 2010 s'élève à 69 681 KF CFA au titre du prêt interbancaire et 14 930 KF CFA au titre de la contre garantie.

### 2.2.2. Convention de prêt interbancaire et de contre garantie

**Administrateurs concernés :** Paul DERREUMAUX et Georges ABALLO, Administrateurs communs de la BOA-NIGER et de la BOA-BÉNIN.

**Nature, objet et modalités :** convention portant sur un accord de prêt interbancaire et une contre garantie en faveur de la BOA-NIGER conclue en décembre 2007 pour un montant de 1 000 millions de F CFA chacun pour une durée de 6 ans et aux taux respectifs de 6,25 % et 2 %. L'encours du prêt interbancaire au 31 décembre 2010 est de 458 millions de F CFA.

La rémunération comptabilisée au titre de l'exercice clos le 31 décembre 2010 s'élève à 35 205 KF CFA au titre du prêt interbancaire et 11 278 KF CFA au titre de la contre garantie.

### 2.2.3. Convention de prêt interbancaire et de contre garantie

**Administrateurs concernés :** Paul DERREUMAUX et Georges ABALLO, Administrateurs communs de la BOA-NIGER et de la BOA-BÉNIN.

**Nature, objet et modalités :** convention portant sur un accord de prêt interbancaire et une contre garantie en faveur de la BOA-NIGER conclue en juillet 2008 pour un montant de 2 000 millions de F CFA chacun pour une durée de 6 ans et aux taux respectifs de 5 % et 2,75 %. L'encours du prêt interbancaire au 31 décembre 2010 est de 1 554 millions de F CFA.

La rémunération comptabilisée au titre de l'exercice clos le 31 décembre 2010 s'élève à 104 308 KF CFA au titre du prêt interbancaire et 46 156 KF CFA au titre de la contre garantie.

### 2.2.4. Convention de prêt convertible subordonné

**Administrateurs concernés :** Paul DERREUMAUX et Georges ABALLO, Administrateurs communs de la BOA-BÉNIN et de la BOA-NIGER.

**Nature, objet et modalités :** convention de prêt convertible subordonné conclue le 21 septembre 2008 en faveur de la BOA-NIGER pour un montant de 500 millions de F CFA au taux d'intérêt fixe annuel de 5,9 % et un taux d'intérêt variable en cas de distributions de dividendes. La durée du prêt est de cinq ans six mois. L'encours du prêt est totalement échu au 31 décembre 2010.

La rémunération comptabilisée au titre de l'exercice clos le 31 décembre 2010 s'élève à 7 844 KF CFA.

### 2.2.5. Convention de prêt interbancaire et de contre garantie

**Administrateurs concernés :** Paul DERREUMAUX et Georges ABALLO, Administrateurs communs de la BOA-BÉNIN et de la BOA-NIGER.

**Nature, objet et modalités :** convention portant sur un accord de prêt interbancaire et une contre garantie en faveur de la BOA-NIGER conclue en mars 2009 pour un montant de 1 000 millions de F CFA chacun pour une durée de 6 ans et aux taux respectifs de 6,90 % et 1,5 %. L'encours du prêt interbancaire au 31 décembre 2010 est de 1 000 millions de F CFA.

La rémunération comptabilisée au titre de l'exercice clos le 31 décembre 2010, s'élève à 71 108 KF CFA au titre du prêt interbancaire et 15 458 KF CFA au titre de la contre garantie.

### 2.2.6. Convention de prêt interbancaire et de contre garantie

**Administrateurs concernés :** Paul DERREUMAUX et Georges ABALLO, Administrateurs communs de la BOA-BÉNIN et de la BOA-NIGER.

**Nature, objet et modalités :** convention portant sur un accord de prêt interbancaire et une contre garantie en faveur de la BOA-NIGER conclue en décembre 2010 pour un montant de 5 000 millions de F CFA chacun pour une durée de 6 ans et aux taux respectifs de 6,90 % et 1,5 %. L'encours du prêt interbancaire au 31 décembre 2010 est de 5 000 millions de F CFA.

La rémunération comptabilisée au titre de l'exercice clos le 31 décembre 2010, s'élève à 6 708 KF CFA au titre du prêt interbancaire et 1 458 KF CFA au titre de la contre garantie.

## 2.3. AVEC LA BANK OF AFRICA – MALI (BOA-MALI)

---

### 2.3.1. Convention d'emprunt interbancaire et de contre garantie

---

**Administrateur concerné :** Paul DERREUMAUX, Administrateur commun de la BOA-NIGER et de la BOA-MALI.

**Nature, objet et modalités :** convention portant sur un accord de prêt interbancaire et une contre garantie en faveur de la BOA-NIGER conclue en octobre 2007 pour un montant de 1 000 millions de F CFA chacun pour une durée de 7 ans et aux taux respectifs de 7 % et 1,50 %. L'encours du prêt interbancaire au 31 décembre 2010 est de 673 millions de F CFA.

La rémunération comptabilisée au titre de l'exercice clos le 31 décembre 2010 s'élève à 28 335 KF CFA au titre du prêt interbancaire et 6 072 KF CFA au titre de la contre garantie.

### 2.3.2. Convention de prêt interbancaire et de contre garantie

---

**Administrateur concerné :** Paul DERREUMAUX, Administrateur commun de la BOA-NIGER et de la BOA-MALI.

**Nature, objet et modalités :** convention portant sur un accord de prêt interbancaire et une contre garantie en faveur de la BOA-NIGER conclue en mars 2007 pour un montant de 1 000 millions de F CFA chacun pour une durée de 4 ans et aux taux respectifs de 5 % et 2 %. Le taux du prêt a été porté à 6,25 % en 2010. L'encours du prêt interbancaire au 31 décembre 2010 est de 370 millions de F CFA.

La rémunération comptabilisée au titre de l'exercice clos le 31 décembre 2010 s'élève à 28 552 KF CFA au titre du prêt interbancaire et 9 137 KF CFA au titre de la contre garantie.

### 2.3.3. Convention de prêt interbancaire et de contre garantie

---

**Administrateur concerné :** Paul DERREUMAUX, Administrateur commun de la BOA-NIGER et de la BOA-MALI.

**Nature, objet et modalités :** convention portant sur un accord de prêt interbancaire et une contre garantie en faveur de la BOA-NIGER conclue en décembre 2007 pour un montant de 1 000 millions de F CFA chacun pour une durée de 6 ans et aux taux respectifs de 6,25 % et 1,5 %. Le taux de la contre garantie a été porté à 2 % en 2009. L'encours du prêt interbancaire au 31 décembre 2010 est de 458 millions de F CFA.

La rémunération comptabilisée au titre de l'exercice clos le 31 décembre 2010 s'élève à 35 354 KF CFA au titre du prêt interbancaire et 11 313 KF CFA au titre de la contre garantie.

### 2.3.4. Convention de prêt interbancaire et de contre garantie

---

**Administrateur concerné :** Paul DERREUMAUX, Administrateur commun de la BOA-NIGER et de la BOA-MALI.

**Nature, objet et modalités :** convention portant sur un accord de prêt interbancaire et une contre garantie en faveur de la BOA-NIGER conclue en juillet 2008 pour un montant de 1 500 millions de F CFA chacun pour une durée de 6 ans et aux taux respectifs de 5 % et 2,75 %. L'encours du prêt interbancaire au 31 décembre 2010 est de 989 millions de F CFA.

La rémunération comptabilisée au titre de l'exercice clos le 31 décembre 2010 s'élève à 62 452 K CFA au titre du prêt interbancaire et 34 349 KF CFA au titre de la contre garantie.

### 2.3.5. Convention de prêt interbancaire et de contre garantie

---

**Administrateur concerné :** Paul DERREUMAUX, Administrateur commun de la BOA-NIGER et de la BOA-MALI.

**Nature, objet et modalités :** convention portant sur un accord de prêt interbancaire et une contre garantie en faveur de la BOA-NIGER conclue en mars 2009 pour un montant de 2 000 millions de F CFA chacun pour une durée de 6 ans et aux taux respectifs de 6,90 % et 1,5 %. L'encours du prêt interbancaire au 31 décembre 2010 est de 2 000 millions de F CFA.

La rémunération comptabilisée au titre de l'exercice clos le 31 décembre 2010 s'élève à 142 217 KF CFA au titre du prêt interbancaire et 30 917 KF CFA au titre de la contre garantie.

### 2.3.6. Convention de prêt interbancaire

---

**Administrateur concerné :** Paul DERREUMAUX, Administrateur commun de la BOA-NIGER et de la BOA-MALI.

**Nature, objet et modalités :** convention portant sur un accord de prêt interbancaire en faveur de la BOA-NIGER conclue en décembre 2006 pour un montant de 1 764 millions de F CFA pour une durée de 10 ans au taux de 7 %. L'encours du prêt interbancaire au 31 décembre 2010 est de 1 504 millions de F CFA.

La rémunération comptabilisée au titre de l'exercice clos le 31 décembre 2010 s'élève à 223 142 KF CFA au titre du prêt interbancaire.

### 2.3.7. Convention de prêt interbancaire et de contre garantie

---

**Administrateur concerné :** Paul DERREUMAUX, Administrateur commun de la BOA-NIGER et de la BOA-MALI.

**Nature, objet et modalités :** convention portant sur un accord de prêt interbancaire et une contre garantie en faveur de la BOA-NIGER conclue en octobre 2010 pour un montant de F CFA 1 000 millions de F CFA chacun pour une durée de 6 ans et aux taux respectifs de 6,90 % et 1,5 %. L'encours du prêt interbancaire au 31 décembre 2010 est de 1 000 millions de F CFA.

La rémunération comptabilisée au titre de l'exercice clos le 31 décembre 2010 s'élève à 16 867 KF CFA au titre du prêt interbancaire et 3 667 KF CFA au titre de la contre garantie.

### 2.3.8. Convention de prêt interbancaire et de contre garantie

---

**Administrateur concerné :** Paul DERREUMAUX, Administrateur commun de la BOA-NIGER et de la BOA-MALI.

**Nature, objet et modalités :** convention portant sur un accord de prêt interbancaire et une contre garantie en faveur de la BOA-NIGER conclue en décembre 2010 pour un montant de 1 000 millions de F CFA chacun pour une durée de 6 ans et aux taux respectifs de 6,90 % et 1,5 %. L'encours du prêt interbancaire au 31 décembre 2010 est de 1 000 millions de F CFA.

La rémunération comptabilisée au titre de l'exercice clos le 31 décembre 2010 s'élève à 1 342 KF CFA au titre du prêt interbancaire et 292 KF CFA au titre de la contre garantie.

### 2.3.9. Convention de prêt interbancaire et de contre garantie

---

**Administrateur concerné :** Paul DERREUMAUX, Administrateur commun de la BOA-NIGER et de la BOA-MALI.

**Nature, objet et modalités :** convention portant sur un accord de prêt interbancaire et une contre garantie en faveur de la BOA-MALI conclue en janvier 2008 pour un montant de 500 millions de F CFA chacun pour une durée de 5 ans et aux taux respectifs de 6,5 % et 2 %. L'encours du prêt interbancaire au 31 décembre 2010 est de 310 millions de F CFA.

La rémunération comptabilisée au titre de l'exercice clos le 31 décembre 2010 s'élève à 24 295 KF CFA au titre du prêt interbancaire et de 7 285 KF CFA au titre de la contre garantie.

### 2.3.10. Convention de prêt interbancaire et de contre garantie

---

**Administrateur concerné :** Paul DERREUMAUX, Administrateur commun de la BOA-NIGER et de la BOA-MALI.

**Nature, objet et modalités :** convention portant sur un accord de prêt interbancaire et une contre garantie en faveur de la BOA-MALI conclue en novembre 2010 pour un montant de 1 000 millions de F CFA chacun pour une durée de 6 ans et aux taux respectifs de 6,5 % et 2 %. L'encours du prêt interbancaire au 31 décembre 2010 est de 1 000 millions de F CFA.

La rémunération comptabilisée au titre de l'exercice clos le 31 décembre 2010 s'élève à 8 833 KF CFA au titre du prêt interbancaire et de 2 797 KF CFA au titre de la contre garantie.



## 2.4. AVEC LA BANK OF AFRICA – CÔTE D'IVOIRE (BOA-CÔTE D'IVOIRE)

### 2.4.1. Convention de prêt interbancaire et de contre garantie

**Administrateurs concernés :** Paul DERREUMAUX et Benoit MAFFON, Administrateurs communs de la BOA-NIGER et de la BOA-CÔTE D'IVOIRE.

**Nature, objet et modalités :** convention portant sur un accord de prêt interbancaire et une contre garantie en faveur de la BOA-NIGER conclue en mars 2007 pour un montant de 1 000 millions de F CFA chacun pour une durée de 48 mois et aux taux respectifs de 5 % et 2 %. Le taux du prêt a été porté à 6,25 % en 2009. L'encours du prêt interbancaire au 31 décembre 2010 est de 370 millions de F CFA.

La rémunération comptabilisée au titre de l'exercice clos le 31 décembre 2010 s'élève à 28 553 KF CFA au titre du prêt interbancaire et 9 137 KF CFA au titre de la contre garantie.

### 2.4.2. Convention de prêt interbancaire et de contre garantie

**Administrateurs concernés :** Paul DERREUMAUX et Benoit MAFFON, Administrateurs communs de la BOA-NIGER et de la BOA-CÔTE D'IVOIRE.

**Nature, objet et modalités :** convention portant sur un accord de prêt interbancaire et une contre garantie en faveur de la BOA-NIGER conclue en décembre 2007 pour un montant de 1 000 millions de F CFA chacun pour une durée de 6 ans et aux taux respectifs de 6,25 % et 1,50 %. Le taux de la contre garantie a été porté à 2 % en 2009. L'encours du prêt interbancaire au 31 décembre 2010 est de 458 millions de F CFA.

La rémunération comptabilisée au titre de l'exercice clos le 31 décembre 2010 s'élève à 35 354 KF CFA au titre du prêt interbancaire et 11 313 KF CFA au titre de la contre garantie.

### 2.4.3. Convention de prêt interbancaire et de contre garantie

**Administrateurs concernés :** Paul DERREUMAUX et Benoit MAFFON, Administrateurs communs de la BOA-NIGER et de la BOA-CÔTE D'IVOIRE.

**Nature, objet et modalités :** convention portant sur un accord de prêt interbancaire et une contre garantie en faveur de la BOA-NIGER conclue en juillet 2008 pour un montant de 1 500 millions de F CFA pour une durée de 6 ans et aux taux respectifs de 5 % et 2,75 %. L'encours du prêt interbancaire au 31 décembre 2009 est de 989 millions de F CFA.

La rémunération comptabilisée au titre de l'exercice clos le 31 décembre 2010 s'élève à 62 452 KF CFA au titre du prêt interbancaire et 34 349 KF CFA au titre de la contre garantie.

### 2.4.4. Convention de prêt interbancaire et de contre garantie

**Administrateurs concernés :** Paul DERREUMAUX et Benoit MAFFON, Administrateurs communs de la BOA-NIGER et de la BOA-CÔTE D'IVOIRE.

**Nature, objet et modalités :** convention portant sur un accord de prêt interbancaire et une contre garantie en faveur de la BOA-NIGER conclue en octobre 2007 pour un montant de 500 millions de F CFA pour une durée de 7 ans et aux taux respectifs de 7 % et 1,50 %. L'encours du prêt interbancaire au 31 décembre 2010 est de 336 millions de F CFA.

La rémunération comptabilisée au titre de l'exercice clos le 31 décembre 2010 s'élève à 27 615 KF CFA au titre du prêt interbancaire et 5 918 KF CFA au titre de la contre garantie.

### 2.4.5. Convention de prêt interbancaire et de contre garantie

**Administrateurs concernés :** Paul DERREUMAUX et Benoit MAFFON, Administrateurs communs de la BOA-NIGER et de la BOA-CÔTE D'IVOIRE.

**Nature, objet et modalités :** convention portant sur un accord de prêt interbancaire et une contre garantie en faveur de la BOA-NIGER conclue en novembre 2008 pour un montant de 1 000 millions de F CFA pour une durée de

6 ans et aux taux respectifs de 6,90 % et 1,50 %. Le montant a été porté à 3000 millions de F CFA le 20 mars 2009. L'encours du prêt interbancaire au 31 décembre 2010 est de 3 000 millions de F CFA.

La rémunération comptabilisée au titre de l'exercice clos le 31 décembre 2010 s'élève à 213 325 KF CFA au titre du prêt interbancaire et 46 375 KF CFA au titre de la contre garantie.

#### **2.4.6. Convention de prêt interbancaire et de contre garantie**

**Administrateurs concernés :** Paul DERREUMAUX et Benoit MAFFON, Administrateurs communs de la BOA-NIGER et de la BOA-CÔTE D'IVOIRE.

**Nature, objet et modalités :** convention portant sur un accord de prêt interbancaire et une contre garantie en faveur de la BOA-NIGER conclue en décembre 2010 pour un montant de 2 000 millions de F CFA pour une durée de 6 ans et aux taux respectifs de 6,90 % et 1,50 %. L'encours du prêt interbancaire au 31 décembre 2010 est de 2 000 millions de F CFA.

La rémunération comptabilisée au titre de l'exercice clos le 31 décembre 2010 s'élève à 2 683 KF CFA au titre du prêt interbancaire et 583 KF CFA au titre de la contre garantie.

#### **2.4.7. Convention de prêt interbancaire**

**Administrateurs concernés :** Paul DERREUMAUX et Benoit MAFFON, Administrateurs communs de la BOA-NIGER et de la BOA-CÔTE D'IVOIRE.

**Nature, objet et modalités :** convention portant sur un accord de prêt interbancaire en faveur de la BOA-CÔTE D'IVOIRE conclue en juillet 2007 pour un montant de 1 500 millions de F CFA pour une durée de 6 ans et au taux de 8,25 % l'an. L'encours au 31 décembre 2010 s'élève à 1 199 millions de F CFA.

La rémunération comptabilisée au titre de l'exercice clos le 31 décembre 2010 s'élève à 98 398 KF CFA.

#### **2.4.8. Convention de prêt interbancaire**

**Administrateurs concernés :** Paul DERREUMAUX et Benoit MAFFON, Administrateurs communs de la BOA-NIGER et de la BOA-CÔTE D'IVOIRE.

**Nature, objet et modalités :** convention portant sur un accord de prêt interbancaire en faveur de la BOA-CÔTE D'IVOIRE conclue en mai 2008 pour un montant de 1 000 millions de F CFA au taux de 7 % l'an pour une durée de 5 ans. L'encours au 31 décembre 2010 s'élève à 952 millions de F CFA.

La rémunération comptabilisée au titre de l'exercice clos le 31 décembre 2010 s'élève à 75 699 KF CFA.

#### **2.4.9. Convention de prêt interbancaire**

**Administrateurs concernés :** Paul DERREUMAUX et Benoit MAFFON, Administrateurs communs de la BOA-NIGER et de la BOA-CÔTE D'IVOIRE.

**Nature, objet et modalités :** convention portant sur un accord de prêt interbancaire en faveur de la BOA-CÔTE D'IVOIRE conclue en octobre 2010 pour un montant de 500 millions de F CFA au taux de 6,50 % l'an pour une durée de 10 mois. L'encours au 31 décembre 2010 s'élève à 400 millions de F CFA.

La rémunération comptabilisée au titre de l'exercice clos le 31 décembre 2010 s'élève à 28 680 KF CFA.

## 2.5. AVEC LA BANK OF AFRICA – SÉNÉGAL (BOA-SÉNÉGAL)

---

### 2.5.1. Convention de prêt interbancaire et de contre garantie

**Administrateur concerné :** Paul DERREUMAUX, Administrateur commun de la BOA-NIGER et de la BOA-SÉNÉGAL.

**Nature, objet et modalités :** convention portant sur un accord de prêt interbancaire et une contre garantie en faveur de la BOA-NIGER conclue en mars 2007 pour un montant de 1 000 millions de F CFA chacun pour une durée de 4 ans et aux taux respectifs de 5 % et 2 %. Le taux du prêt a été porté à 6,25 % en 2009. L'encours du prêt interbancaire au 31 décembre 2010 est de 370 millions de F CFA.

La rémunération comptabilisée au titre de l'exercice clos le 31 décembre 2010 s'élève à 28 553 KF CFA au titre du prêt interbancaire et 9 137 KF CFA au titre de la contre garantie.

### 2.5.2. Convention de prêt interbancaire et de contre garantie

**Administrateur concerné :** Paul DERREUMAUX, Administrateur commun de la BOA-NIGER et de la BOA-SÉNÉGAL.

**Nature, objet et modalités :** convention portant sur un accord de prêt interbancaire et une contre garantie en faveur de la BOA-NIGER conclue en juillet 2008 pour un montant de 1 000 millions de F CFA pour une durée de 6 ans et aux taux respectifs de 5 % et 2,75 %. L'encours du prêt interbancaire au 31 décembre 2010 est de 659 millions de F CFA.

La rémunération comptabilisée au titre de l'exercice clos le 31 décembre 2010 s'élève à 41 635 KF CFA au titre du prêt interbancaire et 22 899 KF CFA au titre de la contre garantie.

### 2.5.3. Convention de prêt interbancaire et de contre garantie

**Administrateur concerné :** Paul DERREUMAUX, Administrateur commun de la BOA-NIGER et de la BOA-SÉNÉGAL.

**Nature, objet et modalités :** convention portant sur un accord de prêt interbancaire et une contre garantie en faveur de la BOA-NIGER conclue en novembre 2008 pour un montant de 500 millions de F CFA chacun pour une durée de 6 ans et aux taux respectifs de 6,90 % et 1,5 %. Le montant a été porté à 1000 millions de F CFA le 5 février 2009. L'encours du prêt interbancaire au 31 décembre 2010 est de 1 000 millions de F CFA.

La rémunération comptabilisée au titre de l'exercice clos le 31 décembre 2010 s'élève à 71 108 KF CFA au titre du prêt interbancaire et 15 458 KF CFA au titre de la contre garantie.

### 2.5.4. Convention de prêt interbancaire

**Administrateur concerné :** Paul DERREUMAUX, Administrateur commun de la BOA-NIGER et de la BOA-SÉNÉGAL.

**Nature, objet et modalités :** convention portant sur un accord de prêt interbancaire en faveur de la BOA-NIGER conclue en décembre 2006 pour un montant de 400 millions de F CFA pour une durée de 10 ans et au taux de 6,90 %. L'encours du prêt interbancaire au 31 décembre 2010 est de 341 millions de F CFA.

La rémunération comptabilisée au titre de l'exercice clos le 31 décembre 2010 s'élève à 50 580 KF CFA au titre du prêt interbancaire.

### 2.5.5. Convention de prêt interbancaire et de contre garantie

**Administrateur concerné :** Paul DERREUMAUX, Administrateur commun de la BOA-NIGER et de la BOA-SÉNÉGAL.

**Nature, objet et modalités :** convention portant sur un accord de prêt interbancaire et une contre garantie en faveur de la BOA-NIGER conclue en octobre 2010 pour un montant de 1 000 millions de F CFA chacun pour une durée de 6 ans et aux taux respectifs de 6,90 % et 1,5 %. L'encours du prêt interbancaire au 31 décembre 2010 est de 1 000 millions de F CFA.

La rémunération comptabilisée au titre de l'exercice clos le 31 décembre 2010 s'élève à 16 867 KF CFA au titre du prêt interbancaire et 3 667 KF CFA au titre de la contre garantie.

### 2.5.6. Convention de prêt interbancaire et de contre garantie

**Administrateur concerné :** Paul DERREUMAUX, Administrateur commun de la BOA-NIGER et de la BOA-SÉNÉGAL.

**Nature, objet et modalités :** convention portant sur un accord de prêt interbancaire et une contre garantie en faveur de la BOA-NIGER conclue en décembre 2010 pour un montant de 500 millions de F CFA chacun pour une durée de 6 ans et aux taux respectifs de 6,90 % et 1,5 %. L'encours du prêt interbancaire au 31 décembre 2010 est de 500 millions de F CFA.

La rémunération comptabilisée au titre de l'exercice clos le 31 décembre 2010 s'élève à 671 KF CFA au titre du prêt interbancaire et 146 KF CFA au titre de la contre garantie.

### 2.5.7. Convention de prêt interbancaire

**Administrateur concerné :** Paul DERREUMAUX, Administrateur commun de la BOA-NIGER et de la BOA-SÉNÉGAL.

**Nature, objet et modalités :** convention portant sur un accord de prêt interbancaire en faveur de la BOA-SÉNÉGAL conclue en mai 2006 pour un montant de 500 millions de F CFA pour une durée de 4 ans au taux de 7,75 % l'an. L'encours de 151 millions de F CFA au 31 décembre 2009 a été déclassé en CDL et provisionné.

La rémunération comptabilisée au titre de l'exercice clos le 31 décembre 2010 s'élève à 0 KF CFA.

### 2.5.8. Convention de prêt interbancaire

**Administrateur concerné :** Paul DERREUMAUX, Administrateur commun de la BOA-NIGER et de la BOA-SÉNÉGAL.

**Nature, objet et modalités :** convention portant sur un accord de prêt interbancaire en faveur de la BOA-SÉNÉGAL conclue en février 2009 pour un montant de 1 500 millions de F CFA pour une durée de 12 mois au taux de 8 % l'an. L'encours au 31 décembre 2010 est de 0 millions de F CFA.

Les intérêts comptabilisés au titre de l'exercice 2010 s'élèvent à 29 083 KF CFA.

### 2.5.9. Convention de prêt interbancaire

**Administrateur concerné :** Paul DERREUMAUX, Administrateur commun de la BOA-NIGER et de la BOA-SÉNÉGAL.

**Nature, objet et modalités :** convention portant sur un accord de prêt interbancaire en faveur de la BOA-SÉNÉGAL conclue en mars 2010 pour un montant de 500 millions de F CFA pour une durée de 12 mois au taux de 8 % l'an. L'encours au 31 décembre 2010 est de 500 millions de F CFA.

Les intérêts comptabilisés au titre de l'exercice 2010 s'élèvent à 33 000 KF CFA.

## 2.6. AVEC LA BANK OF AFRICA - BURKINA FASO (BOA-BURKINA FASO)

### 2.6.1. Convention de prêt interbancaire et de contre garantie

**Administrateurs concernés :** Paul DERREUMAUX et Boureima WANKOYE, Administrateurs communs de la BOA-NIGER et de la BOA-BURKINA FASO.

**Nature, objet et modalités :** convention portant sur un accord de prêt interbancaire et une contre garantie en faveur de la BOA-NIGER conclue en juillet 2007 pour respectivement 2 500 millions de F CFA et 2 000 millions de F CFA pour une durée de 6 ans et aux taux respectifs de 5 % et 2,75 %. L'encours du prêt interbancaire au 31 décembre 2010 est de 1 649 millions de F CFA.

La rémunération comptabilisée au titre de l'exercice clos le 31 décembre 2010 s'élève à 104 087 KF CFA au titre du prêt interbancaire et à 57 248 KF CFA au titre de la garantie.

### 2.6.2. Convention de prêt interbancaire et de contre garantie

**Administrateurs concernés :** Paul DERREUMAUX et Boureima WANKOYE, Administrateurs communs de la BOA-NIGER et de la BOA-BURKINA FASO.



**Nature, objet et modalités :** convention portant sur un accord de prêt interbancaire et une contre garantie en faveur de la BOA-NIGER conclue en octobre 2007 pour un montant de 1 000 millions de F CFA chacun pour une durée de 7 ans et aux taux respectifs de 7 % et 1,50 %. L'encours du prêt interbancaire au 31 décembre 2010 est de 673 millions de F CFA.

La rémunération comptabilisée au titre de l'exercice clos le 31 décembre 2010 s'élève à 55 231 KF CFA au titre du prêt interbancaire et 11 835 KF CFA au titre de la contre garantie.

### 2.6.3. Convention de prêt interbancaire et de contre garantie

**Administrateurs concernés :** Paul DERREUMAUX et Boureima WANKOYE, Administrateurs communs de la BOA-NIGER et de la BOA-BURKINA FASO.

**Nature, objet et modalités :** convention portant sur un accord de prêt interbancaire et une contre garantie en faveur de la BOA-NIGER conclue en décembre 2007 pour un montant de 1 000 millions de F CFA chacun pour une durée de 6 ans et aux taux respectifs de 6,25 % et 1,50 %. Le taux de la contre garantie a été porté à 2 % en 2009. L'encours du prêt interbancaire au 31 décembre 2010 est de 458 millions de F CFA.

La rémunération comptabilisée au titre de l'exercice clos le 31 décembre 2010 s'élève à 35 354 KF CFA au titre du prêt interbancaire et 11 313 KF CFA au titre de la contre garantie.

### 2.6.4. Convention de prêt interbancaire et de contre garantie

**Administrateurs concernés :** Paul DERREUMAUX et Boureima WANKOYE, Administrateurs communs de la BOA-NIGER et de la BOA-BURKINA FASO.

**Nature, objet et modalités :** convention portant sur un accord de prêt interbancaire et une contre garantie en faveur de la BOA-NIGER conclue en novembre 2008 pour un montant de 1 500 millions de F CFA chacun pour une durée de 6 ans et aux taux respectifs de 6,90 % et 1,5 %. Le montant a été porté à 2 000 millions de F CFA en mars 2009. L'encours du prêt interbancaire au 31 décembre 2010 est de 2 000 millions de F CFA.

La rémunération comptabilisée au titre de l'exercice clos le 31 décembre 2010 s'élève à 142 217 KF CFA au titre du prêt interbancaire et 30 917 KF CFA au titre de la contre garantie.

### 2.6.5. Convention de prêt interbancaire et de contre garantie

**Administrateurs concernés :** Paul DERREUMAUX et Boureima WANKOYE, Administrateurs communs de la BOA-NIGER et de la BOA-BURKINA FASO.

**Nature, objet et modalités :** convention portant sur un accord de prêt interbancaire et une contre garantie en faveur de la BOA-NIGER conclue en octobre 2010 pour un montant de 2 000 millions de F CFA chacun pour une durée de 6 ans et aux taux respectifs de 6,90 % et 1,5 %. L'encours du prêt interbancaire au 31 décembre 2010 est de 2 000 millions de F CFA.

La rémunération comptabilisée au titre de l'exercice clos le 31 décembre 2010 s'élève à 38 989 KF CFA au titre du prêt interbancaire et 8 476 KF CFA au titre de la contre garantie.

### 2.6.6. Convention de prêt interbancaire et de contre garantie

**Administrateurs concernés :** Paul DERREUMAUX et Boureima WANKOYE, Administrateurs communs de la BOA-NIGER et de la BOA-BURKINA FASO.

**Nature, objet et modalités :** convention portant sur un accord de prêt interbancaire et une contre garantie en faveur de la BOA-NIGER conclue en décembre 2010 pour un montant de 1 000 millions de F CFA chacun pour une durée de 6 ans et aux taux respectifs de 6,90 % et 1,5 %. L'encours du prêt interbancaire au 31 décembre 2010 est de 1 000 millions de F CFA.

La rémunération comptabilisée au titre de l'exercice clos le 31 décembre 2010 s'élève à 1 341 KF CFA au titre du prêt interbancaire et 292 KF CFA au titre de la contre garantie.

### 2.6.7. Convention de prêt interbancaire

**Administrateurs concernés :** Paul DERREUMAUX et Boureima WANKOYE, Administrateurs communs de la BOA-NIGER et de la BOA-BURKINA FASO.

**Nature, objet et modalités :** convention portant sur un accord de prêt interbancaire en faveur de la BOA-BURKINA FASO conclue en juin 2009 pour un montant de 500 millions de F CFA pour une durée de 18 mois au taux de 7 % l'an. L'encours au 31 décembre 2010 est de 122 millions de F CFA.

Les intérêts comptabilisés au titre de l'exercice 2010 s'élèvent à 20 052 KF CFA.

## 2.7. AVEC BOA GROUP (HOLDING)

### 2.7.1 Convention de prêt convertible subordonné

**Administrateurs concernés :** Paul DERREUMAUX et Boureima WANKOYE, Administrateurs communs de la BOA-NIGER et de la BOA-BURKINA FASO.

**Nature, objet et modalités :** convention de prêt convertible subordonné conclue le 30 septembre 2008 en faveur de la BOA-NIGER pour un montant de 1 000 millions de F CFA au taux d'intérêt fixe annuel de 5,9 % et un taux d'intérêt variable en cas de distributions de dividendes. La durée du prêt est de cinq ans six mois.

L'encours du prêt est de 636 millions de F CFA au 31 décembre 2010.

La rémunération comptabilisée au titre de l'exercice clos le 31 décembre 2010 s'élève à 103 KF CFA.

*Les Commissaires aux Comptes  
Niamey, le 3 mars 2011*

**POUR FCA FIDUCIAIRE CONSEIL & AUDIT**

**POUR GUILBERT ET ASSOCIES**

*Le Gérant*

**NOUHOU TARI**

Gérant – Associé

Expert-Comptable Diplômé

Inscrit auprès de l'Ordre ONECCA Niger

*Le Gérant*

**MAMANE KOUROUKOUTOU**

Gérant – Associé

Expert-Comptable

Agréé auprès de la Cour d'Appel de Niamey

# BILAN COMPTE DE RÉSULTAT RÉSOLUTIONS

BALANCE SHEET  
INCOME STATEMENT  
RESOLUTIONS



# BILAN

COMPARÉ DES DEUX DERNIERS EXERCICES (EN F CFA)

<b>ACTIF / ASSETS</b>	<b>Exercice / Fiscal year 2009</b>	<b>Exercice / Fiscal year 2010</b>
<b>CAISSE / CASH</b>	<b>2 613 387 834</b>	<b>4 119 042 455</b>
<b>CRÉANCES INTERBANCAIRES / INTERBANK PLACEMENTS</b>	<b>23 222 859 456</b>	<b>24 495 529 477</b>
• À VUE / DEMAND DEPOSITS	15 690 442 133	20 006 953 362
• BANQUE CENTRALE / CENTRAL BANKS	13 977 340 620	16 598 618 962
• TRÉSOR PUBLIC, CCP / TREASURY, POST OFFICE BANK		
• AUTRES ÉTABLISSEMENTS DE CRÉDIT / OTHER CREDIT INSTITUTIONS	1 713 101 513	3 408 334 400
• À TERME / TERM DEPOSITS	7 532 417 323	4 488 576 115
<b>CRÉANCES SUR LA CLIENTÈLE / CUSTOMERS' LOANS</b>	<b>65 664 242 160</b>	<b>84 552 134 998</b>
• PORTEFEUILLE D'EFFETS COMMERCIAUX / PORTFOLIO OF DISCOUNTED BILLS	2 354 524 869	402 990 646
• CRÉDITS DE CAMPAGNE / SEASONAL CREDIT		
• CRÉDITS ORDINAIRES / ORDINARY CREDIT	2 354 524 869	402 990 646
• AUTRES CONCOURS À LA CLIENTÈLE / OTHER CUSTOMER CREDIT FACILITIES	57 717 508 572	71 138 238 129
• CRÉDITS DE CAMPAGNE / SEASONAL CREDIT		
• CRÉDITS ORDINAIRES / ORDINARY CREDIT	57 717 508 572	71 138 238 129
• COMPTES ORDINAIRES DÉBITEURS / ORDINARY DEBTOR ACCOUNTS	5 592 208 719	13 010 906 223
• AFFACTURAGE / FACTORING		
<b>TITRES DE PLACEMENT / CURRENT SECURITIES</b>	<b>4 645 000 000</b>	<b>19 254 000 000</b>
<b>IMMOBILISATIONS FINANCIÈRES / INVESTMENTS IN ASSOCIATES</b>	<b>1 352 647 721</b>	<b>1 416 572 489</b>
<b>CRÉDIT-BAIL &amp; OPÉRATIONS ASSIMILÉES / LEASING &amp; RELATED OPERATIONS</b>		
<b>IMMOBILISATIONS FINANCIÈRES MISES EN EQUIVALENCE / FINANCIAL INVESTMENTS AT EQUITY VALUE</b>		
<b>IMMOBILISATIONS INCORPORELLES / INTANGIBLE ASSETS</b>	<b>112 993 656</b>	<b>278 971 907</b>
<b>IMMOBILISATIONS CORPORELLES / FIXED ASSETS</b>	<b>2 194 790 162</b>	<b>2 711 300 485</b>
<b>ACTIONNAIRES ET ASSOCIÉS / SHAREHOLDERS &amp; ASSOCIATES</b>		
<b>AUTRES ACTIFS / OTHER ASSETS</b>	<b>9 617 440 532</b>	<b>2 152 493 983</b>
<b>COMPTES D'ORDRE ET DIVERS / SUNDRY ACCOUNTS</b>	<b>991 327 239</b>	<b>384 315 323</b>
<b>ÉCARTS D'ACQUISITION / CONSOLIDATED GOODWILL</b>		
<b>TOTAL DE L'ACTIF / TOTAL ASSETS</b>	<b>110 414 688 760</b>	<b>139 364 361 117</b>
<b>HORS BILAN / OFF-BALANCE-SHEET</b>	<b>Exercice / Fiscal year 2009</b>	<b>Exercice / Fiscal year 2010</b>
<b>ENGAGEMENTS DONNÉS / COMMITMENTS GIVEN</b>	<b>11 748 608 169</b>	<b>15 447 008 740</b>
• ENGAGEMENTS DE FINANCEMENT / CREDIT COMMITMENTS	621 694 634	791 691 926
• EN FAVEUR D'ÉTABLISSEMENTS DE CRÉDIT / TO CREDIT INSTITUTIONS		
• EN FAVEUR DE LA CLIENTÈLE / TO CUSTOMERS	621 694 634	791 691 926
• ENGAGEMENTS DE GARANTIE / GUARANTEES GIVEN	11 126 913 535	14 655 316 814
• D'ORDRE D'ÉTABLISSEMENTS DE CRÉDIT / ON BEHALF OF CREDIT INSTITUTIONS	2 322 563 068	2 322 563 068
• D'ORDRE DE LA CLIENTÈLE / ON BEHALF OF CUSTOMERS	8 804 350 467	12 332 753 746
• ENGAGEMENTS SUR TITRES / COMMITMENTS ON SECURITY		



# BALANCE SHEET

## FOR THE LAST TWO FINANCIAL PERIODS (IN CFAF)

<b>PASSIF / LIABILITIES</b>	<b>Exercice / Fiscal year 2009</b>	<b>Exercice / Fiscal year 2010</b>
<b>DETTES INTERBANCAIRES / INTERBANK LIABILITIES</b>	<b>25 855 349 145</b>	<b>37 331 708 284</b>
• À VUE / DEMAND DEPOSITS	447 235 943	1 471 949 328
• TRÉSOR PUBLIC, CCP / TREASURY, POST OFFICE BANK	4 585	4 585
• AUTRES ÉTABLISSEMENTS DE CRÉDIT / OTHER CREDIT INSTITUTIONS	447 231 358	1 471 944 743
• À TERME / TERM DEPOSITS	25 408 113 202	35 859 758 956
<b>DETTES À L'ÉGARD DE LA CLIENTÈLE / CUSTOMERS' DEPOSITS</b>	<b>63 670 585 937</b>	<b>80 887 845 936</b>
• COMPTES D'ÉPARGNE À VUE / SAVINGS DEPOSIT ACCOUNTS	6 907 671 292	9 807 068 836
• COMPTES D'ÉPARGNE À TERME / TIME DEPOSIT ACCOUNTS	224 718 126	273 439 416
• BONS DE CAISSE / SHORT-TERM BORROWINGS		
• AUTRES DETTES À VUE / OTHER DEMAND DEPOSITS	42 555 920 459	60 823 932 278
• AUTRES DETTES À TERME / OTHER TIME DEPOSIT ACCOUNTS	13 982 276 060	9 983 405 406
<b>DETTES REPRÉSENTÉES PAR UN TITRE / DEBTS EVIDENCED BY SECURITIES</b>	<b>2 500 000 000</b>	<b>2 000 000 000</b>
<b>AUTRES PASSIFS / OTHER LIABILITIES</b>	<b>4 700 999 510</b>	<b>3 006 972 095</b>
<b>COMPTES D'ORDRE ET DIVERS / SUNDRY ACCOUNTS</b>	<b>1 369 055 526</b>	<b>1 368 901 593</b>
<b>ÉCARTS D'ACQUISITION / CONSOLIDATED GOODWILL</b>		
<b>PROVISIONS POUR RISQUES &amp; CHARGES / RESERVES FOR CONTINGENCIES &amp; LOSSES</b>	<b>295 930 919</b>	<b>500 582 906</b>
<b>PROVISIONS RÉGLEMENTÉES / STATUTORY PROVISIONS</b>		
<b>FONDS AFFECTÉS / EARMARKED FUNDS</b>		
<b>EMPRUNTS &amp; TITRES SUBORDONNÉS / SUBORDINATED LOANS &amp; SECURITIES</b>	<b>1 227 272 727</b>	<b>636 363 636</b>
<b>SUBVENTIONS D'INVESTISSEMENT / INVESTMENT SUBSIDIES</b>		
<b>FONDS POUR RISQUES BANCAIRES GÉNÉRAUX / RESERVES FOR GENERAL BANKING RISKS</b>	<b>1 604 557 798</b>	<b>1 604 557 798</b>
<b>CAPITAL / CAPITAL</b>	<b>3 500 000 000</b>	<b>5 000 000 000</b>
<b>PRIMES LIÉES AU CAPITAL / SHARE PREMIUMS</b>	<b>1 694 500 000</b>	<b>1 644 500 000</b>
<b>RÉSERVES / RESERVES</b>	<b>2 377 322 154</b>	<b>3 171 437 198</b>
<b>ÉCARTS DE RÉÉVALUATION / REVALUATION DIFFERENCES</b>		
<b>REPORT À NOUVEAU (+/-) / RETAINED EARNINGS (+/-)</b>	<b>225</b>	
<b>RÉSULTAT DE L'EXERCICE / NET INCOME</b>	<b>1 619 114 819</b>	<b>2 211 491 671</b>
<b>TOTAL DU PASSIF / TOTAL LIABILITIES</b>	<b>110 414 688 760</b>	<b>139 364 361 117</b>
<b>HORS BILAN / OFF-BALANCE-SHEET</b>	<b>Exercice / Fiscal year 2009</b>	<b>Exercice / Fiscal year 2010</b>
<b>ENGAGEMENTS REÇUS / COMMITMENTS RECEIVED</b>	<b>31 419 045 111</b>	<b>62 797 414 538</b>
• ENGAGEMENTS DE FINANCEMENT / CREDIT COMMITMENTS		
• REÇUS D'ÉTABLISSEMENTS DE CRÉDIT / RECEIVED FROM CREDIT INSTITUTIONS		
• REÇUS DE LA CLIENTÈLE / RECEIVED FROM CUSTOMERS		
• ENGAGEMENTS DE GARANTIE / GUARANTEES RECEIVED	31 419 045 111	62 797 414 538
• REÇUS D'ÉTABLISSEMENTS DE CRÉDIT / RECEIVED FROM CREDIT INSTITUTIONS	27 508 615 555	28 424 625 256
• REÇUS DE LA CLIENTÈLE / RECEIVED FROM CUSTOMERS	3 910 429 556	34 372 789 282
• ENGAGEMENTS SUR TITRES / COMMITMENTS ON SECURITY		

# RÉSULTAT

## COMPARÉ DES DEUX DERNIERS EXERCICES (EN F CFA)

<b>CHARGES / EXPENSES</b>	<b>Exercice / Fiscal year 2009</b>	<b>Exercice / Fiscal year 2010</b>
<b>INTÉRÊTS ET CHARGES ASSIMILÉES / INTEREST &amp; RELATED EXPENSES</b>	<b>2 814 082 643</b>	<b>3 106 605 381</b>
• SUR DETTES INTERBANCAIRES / ON INTERBANK DEBTS	1 626 441 243	1 707 515 467
• SUR DETTES À L'ÉGARD DE LA CLIENTÈLE / ON CUSTOMERS' DEBTS	983 591 523	1 123 066 192
• SUR DETTES REPRÉSENTÉES PAR UN TITRE / ON SECURITIES	86 215 278	145 256 944
• SUR COMPTES BLOQUÉS D'ACTIONNAIRES OU D'ASSOCIÉS ET SUR EMPRUNT ET TITRES SUBORDONNÉS ÉMIS / ON BLOCKED ACCOUNTS OF SHAREHOLDERS AND ASSOCIATES AND ON SUBORDINATED DEBT	117 834 599	130 766 778
• AUTRES INTÉRÊTS ET CHARGES ASSIMILÉES / OTHER INTEREST AND RELATED EXPENSES		
<b>CHARGES SUR CRÉDIT-BAIL ET OPÉRATIONS ASSIMILÉES</b> / EXPENSES ON LEASING AND RELATED OPERATIONS		
<b>COMMISSIONS / COMMISSION</b>	<b>55 454 202</b>	<b>61 275 791</b>
<b>CHARGES SUR OPÉRATIONS FINANCIÈRES / EXPENSES ON FINANCIAL OPERATIONS</b>	<b>882 251 123</b>	<b>1 040 362 909</b>
• CHARGES SUR TITRES DE PLACEMENT / INVESTMENT EXPENSES		
• CHARGES SUR OPÉRATIONS DE CHANGE / FOREIGN EXCHANGE EXPENSES	423 444 756	587 910 949
• CHARGES SUR OPÉRATIONS DE HORS BILAN / OFF-BALANCE-SHEET TRANSACTION EXPENSES	458 806 367	452 451 960
• CHARGES SUR OPÉRATIONS DE SERVICES FINANCIERS / EXPENSES ON FINANCIAL SERVICE OPERATIONS		
<b>CHARGES DIVERSES D'EXPLOITATION BANCAIRE / OTHER BANK OPERATING EXPENSES</b>	<b>112 816 371</b>	<b>61 639 777</b>
<b>FRAIS GÉNÉRAUX D'EXPLOITATION / GENERAL OPERATING EXPENSES</b>	<b>2 948 844 882</b>	<b>3 479 748 168</b>
• FRAIS DE PERSONNEL / PERSONNEL COSTS	903 203 234	1 215 712 490
• AUTRES FRAIS GÉNÉRAUX / OTHER GENERAL EXPENSES	2 045 641 648	2 264 035 678
<b>DOTATIONS AUX AMORTISSEMENTS ET AUX PROVISIONS SUR IMMOBILISATIONS</b> / DEPRECIATION AND PROVISIONS ON FIXED ASSETS	<b>303 341 053</b>	<b>419 678 954</b>
<b>SOLDE EN PERTE DES CORRECTIONS DE VALEUR SUR CRÉANCES ET DU HORS BILAN</b> / DEFICIT ON CORRECTIONS TO SECURITIES, LOANS AND OFF-BALANCE-SHEET	<b>810 713 503</b>	<b>137 244 597</b>
<b>EXCÉDENT DES DOTATIONS SUR LES REPRISES DU FONDS POUR RISQUES BANCAIRES</b> GÉNÉRAUX / EXCESS OF PROVISIONS OVER FUNDS RECOVERED FOR GENERAL BANKING RISKS	<b>119 911 576</b>	
<b>CHARGES EXCEPTIONNELLES / EXCEPTIONAL EXPENSES</b>	<b>23 218 212</b>	<b>27 531 102</b>
<b>PERTES SUR EXERCICES ANTÉRIEURS / LOSSES FROM PREVIOUS YEARS</b>	<b>53 977 427</b>	<b>143 808 973</b>
<b>IMPÔTS SUR LES BÉNÉFICES / CORPORATE INCOME TAX</b>	<b>1 006 348 700</b>	<b>760 368 300</b>
<b>BÉNÉFICE / GAINS</b>	<b>1 619 114 819</b>	<b>2 211 491 671</b>
<b>TOTAL DES CHARGES / TOTAL EXPENSES</b>	<b>10 750 074 511</b>	<b>11 449 755 623</b>

# INCOME STATEMENT

FOR THE LAST TWO FINANCIAL PERIODS (IN CFAF)

<b>PRODUITS / INCOME</b>	<b>Exercice / Fiscal year 2009</b>	<b>Exercice / Fiscal year 2010</b>
<b>INTÉRÊTS ET PRODUITS ASSIMILÉS / INTEREST AND RELATED INCOME</b>	<b>7 581 489 461</b>	<b>7 652 229 262</b>
• SUR CRÉANCES INTERBANCAIRES / ON INTERBANK LOANS	706 344 341	760 314 627
• SUR CRÉANCES SUR LA CLIENTÈLE / ON CUSTOMERS' LOANS	6 875 145 120	6 891 914 635
• SUR PRÊTS ET TITRES SUBORDONNÉS / ON SUBORDINATED LOANS AND SECURITIES		
• SUR TITRES D'INVESTISSEMENT / ON SECURITIES		
• AUTRES INTÉRÊTS ET PRODUITS ASSIMILÉS / OTHER INTEREST AND RELATED INCOME		
<b>PRODUITS SUR CRÉDIT-BAIL ET OPÉRATIONS ASSIMILÉES</b>		
<i>/ INCOME FROM LEASING AND RELATED OPERATIONS</i>		
<b>COMMISSIONS / COMMISSION</b>	<b>1 112 060 021</b>	<b>1 029 834 716</b>
<b>PRODUITS SUR OPÉRATIONS FINANCIÈRES / INCOME FROM FINANCIAL TRANSACTIONS</b>	<b>1 612 548 727</b>	<b>2 176 515 777</b>
• PRODUITS SUR TITRES DE PLACEMENT / INCOME FROM CURRENT SECURITIES	191 338 121	426 341 034
• DIVIDENDES ET PRODUITS ASSIMILÉS / DIVIDENDS AND RELATED INCOME	294 973 063	337 538 726
• PRODUITS SUR OPÉRATIONS DE CHANGE / INCOME FROM FOREIGN EXCHANGE TRANSACTIONS	981 222 917	1 270 928 379
• PRODUITS SUR OPÉRATIONS DE HORS BILAN / INCOME FROM OFF-BALANCE-SHEET TRANSACTIONS	145 014 626	141 707 638
<b>PRODUITS DIVERS D'EXPLOITATION BANCAIRE / OTHER INCOME FROM BANKING OPERATIONS</b>	<b>795 000</b>	<b>3 605 157</b>
<b>PRODUITS GÉNÉRAUX D'EXPLOITATION / GENERAL OPERATING INCOME</b>	<b>319 868 558</b>	<b>529 980 914</b>
<b>REPRISE D'AMORTISSEMENTS ET DE PROVISIONS SUR IMMOBILISATIONS</b>		
<i>/ RECOVERY OF DEPRECIATION AND PROVISIONS ON FIXED ASSETS</i>		
<b>SOLDE EN BÉNÉFICE DES CORRECTIONS DE VALEUR SUR CRÉANCES ET DU HORS BILAN</b>		
<i>/ SURPLUS ON CORRECTIONS TO VALUE OF LOANS AND OFF-BALANCE-SHEET ITEMS</i>		
<b>EXCÉDENT DES REPRISES SUR LES DOTATIONS DU FONDS POUR RISQUES BANCAIRES</b>		
<b>GÉNÉRAUX / SURPLUS RECOVERED ON PROVISION OF FUNDS FOR GENERAL BANKING RISKS</b>		
<b>PRODUITS EXCEPTIONNELS / EXCEPTIONAL INCOME</b>	<b>9 847 691</b>	<b>48 588 594</b>
<b>PRODUITS SUR EXERCICES ANTÉRIEURS / RESULT FROM PREVIOUS FINANCIAL PERIODS</b>	<b>113 465 053</b>	<b>9 001 203</b>
<b>PERTES / LOSS</b>		
<b>TOTAL DES PRODUITS / TOTAL INCOME</b>	<b>10 750 074 511</b>	<b>11 449 755 623</b>

# RÉSULTAT

## COMPARÉ DES DEUX DERNIERS EXERCICES (EN F CFA)

PRODUITS & CHARGES	Exercice 2009	Exercice 2010
<b>INTÉRÊTS ET PRODUITS ASSIMILÉS</b>	<b>7 581 489 461</b>	<b>7 652 229 262</b>
• SUR CRÉANCES INTERBANCAIRES	706 344 341	760 314 627
• SUR CRÉANCES SUR LA CLIENTÈLE	6 875 145 120	6 891 914 635
• SUR PRÊTS ET TITRES SUBORDONNÉS		
• SUR TITRES D'INVESTISSEMENT		
• AUTRES INTÉRÊTS ET PRODUITS ASSIMILÉS		
<b>PRODUITS SUR CRÉDIT-BAIL ET OPÉRATIONS ASSIMILÉES</b>		
<b>INTÉRÊTS ET CHARGES ASSIMILÉES</b>	<b>-2 814 082 643</b>	<b>-3 106 605 381</b>
• SUR DETTES INTERBANCAIRES	-1 626 441 243	-1 707 515 467
• SUR DETTES À L'ÉGARD DE LA CLIENTÈLE	-983 591 523	-1 123 066 192
• SUR DETTES REPRÉSENTÉES PAR UN TITRE	-86 215 278	-145 256 944
• SUR DETTES SUR EMPRUNTS SUBORDONNÉS	-117 834 599	-130 766 778
• AUTRES INTÉRÊTS ET CHARGES ASSIMILÉES		
<b>CHARGES SUR CRÉDIT-BAIL ET OPÉRATIONS ASSIMILÉES</b>		
<b>MARGE D'INTÉRÊT</b>	<b>4 767 406 818</b>	<b>4 545 623 881</b>
<b>PRODUITS DE COMMISSIONS</b>	<b>1 112 060 021</b>	<b>1 029 834 716</b>
<b>CHARGES DE COMMISSIONS</b>	<b>-55 454 202</b>	<b>-61 275 791</b>
<b>RÉSULTAT NET DES COMMISSIONS</b>	<b>1 056 605 819</b>	<b>968 558 925</b>
<b>RÉSULTATS NETS SUR :</b>		
• OPÉRATIONS SUR TITRES DE PLACEMENT	191 338 121	426 341 034
• DIVIDENDES ET PRODUITS ASSIMILÉS	294 973 063	337 538 726
• OPÉRATIONS DE CHANGE	557 778 161	683 017 430
• OPÉRATIONS DE HORS BILAN	-313 791 741	-310 744 322
<b>RÉSULTAT NET OPÉRATIONS FINANCIÈRES</b>	<b>730 297 604</b>	<b>1 136 152 868</b>
<b>AUTRES PRODUITS D'EXPLOITATION BANCAIRE</b>	<b>795 000</b>	<b>3 605 157</b>
<b>AUTRES CHARGES D'EXPLOITATION BANCAIRE</b>	<b>-112 816 371</b>	<b>-61 639 777</b>
<b>AUTRES PRODUITS D'EXPLOITATION NON BANCAIRE</b>	<b>319 868 558</b>	<b>529 980 914</b>
<b>AUTRES CHARGES D'EXPLOITATION NON BANCAIRE</b>		
<b>PRODUIT NET BANCAIRE</b>	<b>6 762 157 428</b>	<b>7 122 281 968</b>
<b>FRAIS GÉNÉRAUX D'EXPLOITATION</b>	<b>-2 948 844 882</b>	<b>-3 479 748 168</b>
• FRAIS DE PERSONNEL	-903 203 234	-1 215 712 490
• AUTRES FRAIS GÉNÉRAUX	-2 045 641 648	-2 264 035 678
<b>DOTATIONS AUX AMORTISSEMENTS ET PROVISIONS SUR IMMOBILISATIONS</b>	<b>-303 341 053</b>	<b>-419 678 954</b>
<b>REPRISES SUR AMORTISSEMENTS ET PROVISIONS SUR IMMOBILISATIONS</b>		
<b>RÉSULTAT BRUT D'EXPLOITATION</b>	<b>3 509 971 493</b>	<b>3 222 854 846</b>
<b>RÉSULTAT NET DES CORRECTIONS DE VALEUR</b>	<b>-810 713 503</b>	<b>-137 244 597</b>
<b>EXCÉDENT NET DES DOTATIONS ET REPRISES SUR FRBG</b>	<b>-119 911 576</b>	
<b>RÉSULTAT COURANT (AVANT IMPÔT)</b>	<b>2 579 346 414</b>	<b>3 085 610 249</b>
<b>RÉSULTAT EXCEPTIONNEL</b>	<b>-13 370 521</b>	<b>21 057 492</b>
<b>RÉSULTAT SUR EXERCICES ANTÉRIEURS</b>	<b>59 487 626</b>	<b>-134 807 770</b>
<b>IMPÔTS SUR LES BÉNÉFICES</b>	<b>-1 006 348 700</b>	<b>-760 368 300</b>
<b>RÉSULTAT NET DE L'EXERCICE</b>	<b>1 619 114 819</b>	<b>2 211 491 671</b>



# INCOME STATEMENT

FOR THE LAST TWO FINANCIAL PERIODS (IN CFAF)

<b>INCOME &amp; EXPENSES</b>	<i>Fiscal year 2009</i>	<i>Fiscal year 2010</i>
<b>INTEREST AND RELATED INCOME</b>	<b>7 581 489 461</b>	<b>7 652 229 262</b>
• ON INTERBANK LOANS	706 344 341	760 314 627
• ON CUSTOMERS' LOANS	6 875 145 120	6 891 914 635
• ON SUBORDINATED LOANS AND SECURITIES		
• ON SECURITIES		
• OTHER INTEREST AND RELATED INCOME		
<b>INCOME FROM LEASING AND RELATED OPERATIONS</b>		
<b>INTEREST AND RELATED EXPENSES</b>	<b>-2 814 082 643</b>	<b>-3 106 605 381</b>
• ON INTERBANK DEBTS	-1 626 441 243	-1 707 515 467
• ON CUSTOMERS' DEBTS	-983 591 523	-1 123 066 192
• ON SECURITIES	-86 215 278	-145 256 944
• ON SUBORDINATED LOANS AND SECURITIES	-117 834 599	-130 766 778
• OTHER INTEREST AND RELATED EXPENSES		
<b>EXPENSES ON LEASING AND RELATED OPERATIONS</b>		
<b>INTEREST MARGIN</b>	<b>4 767 406 818</b>	<b>4 545 623 881</b>
COMMISSION INCOME	1 112 060 021	1 029 834 716
COMMISSION EXPENSES	-55 454 202	-61 275 791
<b>NET RESULT FROM COMMISSION</b>	<b>1 056 605 819</b>	<b>968 558 925</b>
<b>NET RESULT FROM</b>		
• CURRENT SECURITIES TRANSACTIONS	191 338 121	426 341 034
• DIVIDENDS AND RELATED TRANSACTIONS	294 973 063	337 538 726
• FOREIGN EXCHANGE TRANSACTIONS	557 778 161	683 017 430
• OFF-BALANCE-SHEET TRANSACTIONS	-313 791 741	-310 744 322
<b>NET INCOME FROM FINANCIAL OPERATIONS</b>	<b>730 297 604</b>	<b>1 136 152 868</b>
OTHER INCOME FROM BANKING OPERATIONS	795 000	3 605 157
OTHER BANK OPERATING EXPENSES	-112 816 371	-61 639 777
OTHER INCOME FROM NON-BANKING OPERATIONS	319 868 558	529 980 914
OTHER NON-BANKING OPERATING EXPENSES		
<b>OPERATING INCOME</b>	<b>6 762 157 428</b>	<b>7 122 281 968</b>
<b>GENERAL OPERATING EXPENSES</b>	<b>-2 948 844 882</b>	<b>-3 479 748 168</b>
• PERSONNEL COSTS	-903 203 234	-1 215 712 490
• OTHER GENERAL EXPENSES	-2 045 641 648	-2 264 035 678
<b>DEPRECIATION &amp; AMORTIZATION AND PROVISIONS ON FIXED ASSETS</b>	<b>-303 341 053</b>	<b>-419 678 954</b>
<b>RECOVERY OF DEPRECIATION &amp; AMORTIZATION AND PROVISIONS ON FIXED ASSETS</b>		
<b>GROSS OPERATING PROFIT</b>	<b>3 509 971 493</b>	<b>3 222 854 846</b>
NET RESULT FROM VALUE ADJUSTMENTS	-810 713 503	-137 244 597
NET SURPLUS FROM ALLOCATIONS AND REVERSALS ON RESERVES FOR GBR	-119 911 576	
<b>PRE-TAX OPERATING INCOME</b>	<b>2 579 346 414</b>	<b>3 085 610 249</b>
EXTRAORDINARY ITEMS	-13 370 521	21 057 492
RESULT FROM PREVIOUS FINANCIAL PERIODS	59 487 626	-134 807 770
CORPORATE INCOME TAX	-1 006 348 700	-760 368 300
<b>NET INCOME FROM THIS FINANCIAL PERIOD</b>	<b>1 619 114 819</b>	<b>2 211 491 671</b>

# RÉSOLUTIONS

ASSEMBLÉE GÉNÉRALE ORDINAIRE DU 22 MARS 2011

## POINT 1 :

EXAMEN ET APPROBATION DU BILAN  
ET DES COMPTES DE RÉSULTATS  
DE L'EXERCICE CLOS LE 31 DÉCEMBRE 2010

### PREMIÈRE RÉSOLUTION

L'Assemblée Générale Ordinaire, après avoir entendu lecture du Rapport du Conseil d'Administration et du Rapport Général des Commissaires aux Comptes sur l'exercice clos le 31 décembre 2010, les approuve dans toutes leurs parties et en conséquence, approuve les comptes et le bilan de cet exercice tels qu'ils lui ont été présentés ainsi que les opérations traduites dans ces comptes et résumées dans les Rapports.

Cet exercice clos le 31 décembre 2010 se solde donc par un bénéfice net de 2 211 491 671 F CFA après une dotation aux amortissements de 419 678 954 F CFA et après paiement de l'impôt sur les bénéfices de 760 368 300 F CFA.

En outre, l'Assemblée Générale, après avoir entendu lecture du Rapport Spécial des Commissaires aux Comptes sur les Conventions visées par l'article 440 de l'Acte Uniforme de l'OHADA approuve sans réserve ledit Rapport pour l'exercice 2010.

En conséquence, l'Assemblée Générale donne quitus à tous les membres du Conseil d'Administration pour leur gestion et pour les actes accomplis par eux au cours de l'exercice clos le 31 décembre 2010.

Elle donne également quitus aux Commissaires aux Comptes pour l'exécution de leur mandat au cours du même exercice.

### DEUXIÈME RÉSOLUTION

Selon les propositions du Conseil d'Administration, l'Assemblée Générale, après en avoir délibéré, approuve l'affectation du bénéfice net de l'exercice et du report à nouveau antérieur comme suit:

	Montant en F CFA
Résultat de l'exercice 2010	2 211 491 671
Report à nouveau 2009	0
<b>Montant total à répartir</b>	<b>2 211 491 671</b>
Réserve légale (15 % du résultat net)	331 723 751
Report à nouveau antérieur	0
<b>Dividende (10 % du capital)</b>	<b>500 000 000</b>
<b>Dividende exceptionnel (15 % du capital)</b>	<b>750 000 000</b>
Réserves facultatives	629 767 920
<b>Nouveau report à nouveau</b>	<b>0</b>

## POINT 1

REVIEW AND APPROVAL  
OF BALANCE SHEET AND INCOME  
STATEMENTS FOR FISCAL YEAR  
ENDED 31 DECEMBER 2010

### FIRST RESOLUTION

*Having reviewed the Board of Directors' report and the external auditors' general report on fiscal year 2010, the Annual General Meeting approved all parts of the reports and the financial statements and results as presented, as well as the operations reflected in these statements and summarised in these reports.*

*Fiscal year 2010 closed with a profit of CFAF 2,211,491,671 after amortizations of CFAF 419,678,954 and payment of CFAF 760,368,300 in corporate income tax.*

*In addition, after reviewing the external auditors' special report on agreements covered by article 440 of the OHADA Uniform Act, the Meeting unreservedly approved this report 2010.*

*Consequently, the Annual General Meeting fully and unreservedly ratified the management and the actions of all members of the Board of Directors during the year to 31 December 2010.*

*The Meeting also ratified the execution of the external auditors' mission in the same period.*

### SECOND RESOLUTION

*Following deliberation, the Annual General Meeting approved the Board of Directors' proposal to allocate all net profits for fiscal year 2007 and the previous balance brought forward as follows:*

In CFAF	
<i>Net income for the period</i>	<i>2,211,491,671</i>
<i>2009 Balance brought forward</i>	<i>0</i>
<b><i>Total for distribution</i></b>	<b><i>2,211,491,671</i></b>
<i>Legal reserve (15% of net income)</i>	<i>331,723,751</i>
<i>Previous balance brought forward</i>	<i>0</i>
<b><i>Dividend (10% of share capital)</i></b>	<b><i>500,000,000</i></b>
<b><i>Exceptional dividend (15% of share capital)</i></b>	<b><i>750,000,000</i></b>
<i>Optional reserve</i>	<i>629,767,920</i>
<b><i>New balance brought forward</i></b>	<b><i>0</i></b>

# RESOLUTIONS

ANNUAL GENERAL MEETING HELD ON 22 MARCH 2011

## TROISIÈME RÉOLUTION

En application de la précédente résolution, l'Assemblée Générale décide que, après règlement à l'Etat de l'Impôt sur le Revenu des Valeurs Mobilières (IRVM) au taux de 10 % sur le dividende brut, il sera effectivement versé aux actionnaires un dividende net d'impôt correspondant à une rémunération de 2 250 F CFA par action de 10 000 F CFA. Le paiement de ce dividende s'effectuera trois semaines après la tenue de la présente Assemblée auprès des Sociétés de Gestion et d'Intermédiation domiciliataires des titres.

### POINT 2 : RECONDUCTION DU MANDAT DES COMMISSAIRES AUX COMPTES

## QUATRIÈME RÉOLUTION

L'Assemblée Générale, constatant la fin du mandat des Commissaires aux Comptes en fonction et sur recommandation du Conseil d'Administration, décide de reconduire respectivement, Messieurs Nouhou TARI, Mamane KOUROUKOUTOU, Commissaires aux Comptes titulaires et Messieurs Ahmed DIALLO, Issoufou IBRAHIM, Commissaires aux Comptes suppléants.

Leur mandat respectif d'une durée de trois exercices sociaux, prendra fin à l'issue de l'Assemblée Générale appelée à statuer sur les comptes de l'exercice clos le 31 décembre 2013.

## CINQUIÈME RÉOLUTION

L'Assemblée Générale confère à tout porteur d'un original, d'un extrait ou d'une copie du procès-verbal de la présente Assemblée, tous pouvoirs pour exécuter les formalités de publication légale.

## THIRD RESOLUTION

*In application of the previous resolution, the Annual General Meeting decided that, after payment to the State of tax on income from securities at 10% of the gross dividend, shareholders will be paid a dividend net of tax corresponding to CFAF 2,250 per share of CFAF 10,000. The dividend will be paid three weeks after the holding of this Annual General Meeting to those management and intermediation companies which hold shares.*

### POINT 2 RENEWAL OF AUDITOR'S TERM OF OFFICE

## FOURTH RESOLUTION

*As the current auditors' terms of office had ended and on recommendation of the Board of Directors, the Annual General Meeting reappointed Nouhou TARI and Mamane KOUROUKOUTOU as statutory auditors and Ahmed DIALLO and Issoufou IBRAHIM as deputy auditors.*

*Their respective three-year terms of office will terminate at the end of the Annual General Meeting held to review the accounts for the year to 31 December 2013.*

## FIFTH RESOLUTION

*The Annual General Meeting conferred on all holders of an original, an extract or a copy of the minutes of the present Meeting, all powers to execute the formalities of legal publication.*

## 1 / NOTES SUR LES PRINCIPES ET MÉTHODES COMPTABLES

### RÈGLES ET MÉTHODES COMPTABLES

Les comptes annuels de la BANK OF AFRICA – NIGER (BOA-NIGER), ont été établis conformément aux dispositions du Plan Comptable Bancaire (PCB) applicable aux Banques et établissements financiers des pays membres de l'Union Monétaire Ouest-Africaine (UMOA), ainsi qu'aux principes et méthodes comptables généralement admis dans la profession bancaire au sein de l'UMOA.

### PRÉSENTATION DES ÉTATS FINANCIERS

Les états financiers de la Banque ont été établis selon la présentation requise par le Plan Comptable Bancaire (PCB). Ils sont formés par le bilan et le compte de résultats et sont présentés en F CFA avec le rappel des montants pour l'exercice précédent. Les états financiers destinés à la publication sont présentés en millions de F CFA.

### COMPTABILISATION DES PRODUITS ET CHARGES BANCAIRES

Les intérêts et commissions assimilées sont comptabilisés pour leur montant couru prorata temporis. Les commissions non assimilées à des intérêts et correspondant à des prestations de services sont enregistrées à la date de réalisation de l'opération.

### CONVERSION DES OPÉRATIONS EN DEVICES

Les positions de change sont évaluées aux cours de change officiels de fin de période. Tous les actifs et passifs libellés en monnaies étrangères et figurant au bilan sont donc évalués aux cours de change officiels en vigueur à la clôture de l'exercice. Les gains ou pertes de change, qu'ils soient latents ou définitifs sont constatés à la fin de chaque période au compte de résultat.

### RISQUES CLIENTÈLE ET RISQUES GÉNÉRAUX

Les crédits pour lesquels la Banque estime qu'il existe un risque de voir les débiteurs dans l'impossibilité d'honorer tout ou partie de leurs engagements, donnent lieu, par le débit du compte de résultat, à la constitution de provisions pour créances douteuses appréciées par dossier et compte tenu des garanties détenues.

La Banque applique notamment les dispositions de l'instruction du PCB n° 94-05, remaniée le 5 janvier 2000, relative à la comptabilisation et au provisionnement des engagements en souffrance. Les engagements en souffrance comprennent :

- Les créances impayées : échéances impayées depuis six mois au plus et n'ayant pas fait l'objet de prorogation de terme ou de renouvellement ;
- Les créances immobilisées : échéances impayées depuis six mois au plus et dont le remboursement, sans être compromis, ne peut être effectué par le débiteur en raison d'obstacles indépendants de sa volonté ;
- Les créances douteuses ou litigieuses : créances échues ou non présentant un risque probable ou certain de non-recouvrement partiel ou total.

Les provisions pour créances douteuses couvrant des risques inscrits à l'actif du bilan sont affectées en déduction des actifs concernés. Les provisions sont enregistrées au passif du bilan lorsqu'elles concernent des engagements par signature douteux.

### PORTEFEUILLE - TITRES

Le terme "titres" recouvre les titres de créances négociables (notamment les bons du trésor et les autres titres d'État négociables), les obligations et les autres valeurs mobilières dites à revenu fixe, les actions et les autres titres à revenu variable.

Conformément à l'instruction n° 94-10 du PCB relative à la comptabilisation et à l'évaluation des titres, la Banque classe les titres qu'elle détient en portefeuille dans les catégories suivantes :

- Les titres de placement qui sont enregistrés à l'actif du bilan dans les comptes d'opérations sur titres ;
- Les titres qui sont enregistrés dans les comptes de valeurs immobilisées à l'actif du bilan et qui comprennent : les parts dans les entreprises liées, les titres de participation, les titres immobilisés de l'activité de portefeuille et les titres d'investissement.

Les titres sont comptabilisés au prix d'achat à la date de leur acquisition. À l'arrêté, les titres de placement sont évalués à leur valeur probable de négociation et les moins-values latentes sont enregistrées au compte de résultat. Les autres catégories de titres sont évaluées à l'arrêté à la valeur la plus basse entre le coût d'acquisition et la valeur d'usage.

## IMMOBILISATIONS INCORPORELLES ET CORPORELLES

Les immobilisations sont comptabilisées à leur coût d'acquisition et amorties selon le mode linéaire sur la durée probable d'utilisation. Les taux d'amortissement pratiqués sont les suivants :

LOGICIELS	2 ANS
CONSTRUCTIONS	50 ANS
INSTALLATIONS	5 ANS
MATÉRIEL ET OUTILLAGE	4 ANS
MOBILIER DE BUREAU	10 ANS
MATÉRIEL INFORMATIQUE	2 ANS
MATÉRIEL DE TRANSPORT	4 ANS

Les réparations et entretiens intervenus sur les immobilisations, notamment sur le mobilier et le matériel informatique, sont enregistrés en charges.

## CONGES PAYÉS

La Banque comptabilise la charge correspondant aux droits de congés payés acquis par son personnel de la date de leur dernier retour de congé à la date de clôture de l'exercice.

## INDEMNITÉS DE DÉPART A LA RETRAITE

Le montant de l'engagement de la Banque vis à vis de son personnel au titre des indemnités de départ en retraite est enregistré au passif du bilan.

L'évaluation est effectuée sur la base de la méthode définie par la convention collective interprofessionnelle en vigueur au Niger selon les bases suivantes :

- le dernier salaire versé au personnel à la clôture de l'exercice ;
- l'ancienneté de chaque salarié au 31 décembre ;
- le nombre de mois de préavis tenant compte de la catégorie professionnelle ;
- les charges sociales correspondantes.

Le montant de l'engagement a été déterminé selon la méthode suivante, préconisée par la convention collective interprofessionnelle en vigueur au Niger majoré des charges sociales :

Si ancienneté < 5 ans	$(SV \times 20 \% \times NA) + P$
Si 5 ans < ancienneté < 10 ans	$\{SV \times 20 \% \times 5\} + (SV \times 30 \% (NA - 5)) + P$
Si ancienneté > 10 ans	$\{SV \times 20 \% \times 5\} + (SV \times 30 \% \times 5) + (SV \times 35 \% (NA - 10)) + P$

SV : Dernier salaire versé

NA : Nombre d'années de présence

P : Préavis de 3 ou 1 mois selon le statut cadre ou non du salarié



## 2 / OBSERVATIONS SUR LE BILAN

### 2.1. OPÉRATIONS AVEC LES ÉTABLISSEMENTS DE CRÉDIT

Échéance	Au 31/12/2009*		Au 31/12/2010*	
	CRÉANCES	DETTES	CRÉANCES	DETTES
DE 0 À 1 MOIS	18 871	451	20 007	1 472
DE 1 MOIS À 3 MOIS	764		586	
DE 3 MOIS À 6 MOIS	300	3 893	122	
DE 6 MOIS À 2 ANS	500		710	
DE 2 ANS À 5 ANS	1 788	19 502	1 119	28 860
PLUS DE 5 ANS	1 000	2 009	1 952	7 000
<b>TOTAL</b>	<b>23 223</b>	<b>25 855</b>	<b>24 496</b>	<b>37 332</b>

### 2.2. OPÉRATIONS AVEC LA CLIENTÈLE

#### 2.2.1 Classement des créances et des dettes avec la clientèle par échéance

Échéance	Au 31/12/2009*		Au 31/12/2010*	
	CRÉANCES	DETTES	CRÉANCES	DETTES
DE 0 À 1 MOIS	7 880	52 699	14 214	71 751
DE 1 MOIS À 3 MOIS	3 228	2 640	3 660	382
DE 3 MOIS À 6 MOIS	3 198	1 535	4 516	1 669
DE 6 MOIS À 2 ANS	18 045	6 219	25 717	5 004
DE 2 ANS À 5 ANS	31 141	578	33 089	2 082
PLUS DE 5 ANS	1 242		2 156	
CRÉANCES EN SOUFFRANCE	930		1 200	
<b>TOTAL</b>	<b>65 664</b>	<b>63 671</b>	<b>84 552</b>	<b>80 888</b>

#### 2.2.2 Classement des créances et des dettes avec la clientèle par agents économiques

Agents économiques	AU 31/12/2009*		AU 31/12/2010*	
	CRÉANCES	DETTES	CRÉANCES	DETTES
PARTICULIERS	18 575	16 161	20 209	19 090
ENTREPRISES PRIVÉES	45 463	38 917	63 116	46 954
SOCIÉTÉS D'ÉTAT ET ÉTABLISSEMENTS PUBLICS	1 612	4 618	1 019	5 083
ÉTAT ET ORGANISMES ASSIMILÉS	8	2 251	130	6 922
UEMOA		35		71
RESTE DU MONDE	6	1 689	78	2 768
<b>TOTAL</b>	<b>65 664</b>	<b>63 671</b>	<b>84 552</b>	<b>80 888</b>

### 2.2.3 Détail des créances douteuses et provisions pour dépréciation

Nature	Au 31/12/2009*	Au 31/12/2010*
CRÉANCES IMPAYÉES OU IMMOBILISÉES	749	771
CRÉANCES DOUTEUSES	2 010	2 188
CRÉANCES DOUTEUSES & LITIGIEUSES	13	13
PROVISIONS POUR DÉPRÉCIATION	-1 842	-1 772
<b>CRÉANCES DOUTEUSES NETTES</b>	<b>930</b>	<b>1 200</b>

### 2.3. IMMOBILISATIONS FINANCIÈRES

Participation	Montant participation*		Capital*	Part BOA %
	Brut	Net		
<b>DANS LES BANQUES ET ÉTABLISSEMENTS FINANCIERS</b>				
• ACTIBOURSE	46	46	350	13,07 %
• BANK OF AFRICA - BURKINA FASO	100	100	5 000	2,00 %
• CAURIS INVESTISSEMENT	72	72	2 000	3,59 %
• GIM UEMOA	15	15	1 335	1,12 %
• CRRH UEMOA	100	100	3 426	2,92 %
<b>SOUS TOTAL</b>	<b>333</b>	<b>333</b>		
<b>DANS LES AUTRES SOCIÉTÉS</b>				
• AGORA S.A.	250	250	5 000	5,00 %
• AISSA	7	7	45	15,56 %
• SCI OLYMPE	30	30	200	15,00 %
• UGAN VIE	108	108	580	18,62 %
• SOPARPHI	46	44	202	22,52 %
• AFRICINVEST	170	170	12 464	1,36 %
• SINERGI S.A.	93	80	550	16,82 %
<b>SOUS TOTAL</b>	<b>703</b>	<b>689</b>		
<b>TOTAL PARTICIPATIONS</b>	<b>1 036</b>	<b>1 022</b>		
<b>AUTRES IMMOBILISATIONS FINANCIÈRES</b>				
AUTRES DÉPÔTS	395	395		
<b>SOUS TOTAL</b>	<b>395</b>	<b>395</b>		
<b>TOTAL IMMOBILISATIONS FINANCIÈRES</b>	<b>1 431</b>	<b>1 417</b>		

\* EN MILLIONS DE F CFA

## 2.4. IMMOBILISATIONS INCORPORELLES

Nature	Au 31/12/2009*	Augmentations*	Diminutions*	Au 31/12/2010*
IMMOBILISATIONS BRUTES	434	243		677
AMORTISSEMENTS CUMULÉS	321	77		398
<b>TOTAL NET</b>	<b>113</b>	<b>166</b>		<b>279</b>

## 2.5. IMMOBILISATIONS CORPORELLES

Nature	Au 31/12/2009*	Augmentations*	Diminutions*	Au 31/12/2010*
<b>IMMOBILISATIONS BRUTES</b>	<b>3 956</b>	<b>870</b>	<b>103</b>	<b>4 723</b>
• IMMOBILISATIONS EN COURS	96		12	84
• IMMOBILISATIONS D'EXPLOITATION	3 796	868	91	4 573
• IMMOBILISATIONS HORS EXPLOITATION	64	2		66
• IMMOBILISATIONS PAR RÉALISATION DE GARANTIE				
<b>AMORTISSEMENTS</b>	<b>1 761</b>	<b>343</b>	<b>91</b>	<b>2 012</b>
• IMMOBILISATIONS EN COURS				
• IMMOBILISATIONS D'EXPLOITATION	1 712	341	91	1 961
• IMMOBILISATIONS HORS EXPLOITATION	49	2		51
• IMMOBILISATIONS PAR RÉALISATION DE GARANTIE				
<b>TOTAL NET</b>	<b>2 195</b>	<b>527</b>	<b>12</b>	<b>2 711</b>

## 2.6. AUTRES ACTIFS/PASSIFS

### 2.6.1 Autres actifs

Nature	Au 31/12/2009*	Au 31/12/2010*
DÉBITEURS DIVERS	3 585	1 232
VALEURS NON IMPUTÉES		
VALEURS À L'ENCAISSEMENT	5 576	384
VALEURS À REJETER EN COMPENSATION		
DÉPÔTS ET CAUTIONNEMENTS		
STOCKS ET EMPLOIS DIVERS	38	40
CRÉANCES RATTACHÉES	418	497
<b>TOTAL</b>	<b>9 617</b>	<b>2 153</b>

### 2.6.2 Autres passifs

Nature	Au 31/12/2009*	Au 31/12/2010*
DETTES FISCALES	1 006	
DETTES SOCIALES		
CRÉDITEURS DIVERS	1 099	1 014
DETTES RATTACHÉES	1 655	1 007
DIVERS	941	986
<b>TOTAL</b>	<b>4 701</b>	<b>3 007</b>

## 2.7. COMPTES D'ORDRE ET DIVERS

### 2.7.1 Actif

Comptes d'ordre et divers actif	Au 31/12/2009*	Au 31/12/2010*
CHARGES COMPTABILISÉES D'AVANCE	933	319
PRODUITS À RECEVOIR	32	21
DIVERS	26	44
<b>TOTAL</b>	<b>991</b>	<b>384</b>

### 2.7.2 Passif

Comptes d'ordre et divers passif	Au 31/12/2009*	Au 31/12/2010*
CHARGES À PAYER	1 341	1 131
PRODUITS PERÇUS D'AVANCE	9	165
DIVERS	19	73
<b>TOTAL</b>	<b>1 369</b>	<b>1 369</b>

## 2.8. PROVISIONS POUR RISQUES ET CHARGES

Nature	Au 31/12/2009*	Au 31/12/2010*
CHARGES DE RETRAITE	205	210
ENGAGEMENTS PAR SIGNATURE	10	10
PERTES ET CHARGES	81	281
<b>TOTAL</b>	<b>296</b>	<b>501</b>

## 2.9. CAPITAUX PROPRES

### 2.9.1 Détail des capitaux propres

Nature	Montant au 31/12/2009*	Affectation du résultat 2009*	Autres mouvements*	Montant au 31/12/2010*
F.R.B.G.	1 605			1 605
PRIMES LIÉES AU CAPITAL	1 695		-50	1 645
RÉSERVES LÉGALES	1 053	243		1 296
RÉSERVES RÉGLEMENTÉES	188			188
AUTRES RÉSERVES	1 136	551		1 687
CAPITAL SOCIAL	3 500		1 500	5 000
FONDS AFFECTÉS				
EMPRUNTS SUBORDONNÉS	1 227		-591	636
FONDS BLOQUÉS D'ACTIONNAIRES				
REPORT À NOUVEAU				
RÉSULTAT 2009	1 619	-1 619		
RÉSULTAT 2010			2 211	2 211
<b>TOTAL</b>	<b>12 023</b>	<b>-825</b>	<b>3 070</b>	<b>14 268</b>

\* EN MILLIONS DE F CFA

## 2.9.2 Le Fonds pour Risques Bancaires Généraux

Le Fonds pour Risques Bancaires Généraux a été doté comme suit (en millions de F CFA, par année de dotation) :

Année	Montant
2007	980
2008	505
2009	120
2010	

**SOIT AU 31/12/2010 1 605**

## 2.9.3 Informations sur le capital

Le capital de la BANK OF AFRICA – NIGER s'élève à 5 000 millions de F CFA.

Il est composé de 500 000 titres d'une valeur nominale de 10 000 F CFA.

La structure de l'actionariat est la suivante :

Actionnaires	Structure
BOA GROUP S.A.	22,99 %
BOA WEST AFRICA	24,81 %
ATTICA SA	8,41 %
BOAD	8,78 %
SALARIÉS	0,32 %
ACTIONNAIRES NATIONAUX	14,19 %
AUTRES ACTIONNAIRES	20,50 %
<b>TOTAL</b>	<b>100,00 %</b>

## 3 / ENGAGEMENTS HORS BILAN

Nature	Au 31/12/2009*	Au 31/12/2010*
<b>ENGAGEMENTS DONNÉS</b>	<b>11 749</b>	<b>15 448</b>
ENGAGEMENTS DE FINANCEMENT	622	792
• EN FAVEUR D'ÉTABLISSEMENTS DE CRÉDIT		
• EN FAVEUR DE LA CLIENTÈLE	622	792
ENGAGEMENTS DE GARANTIE	11 127	14 656
• EN FAVEUR D'ÉTABLISSEMENTS DE CRÉDIT	2 323	2 323
• EN FAVEUR DE LA CLIENTÈLE	8 804	12 333
ENGAGEMENTS SUR TITRES		
<b>ENGAGEMENTS REÇUS</b>	<b>31 419</b>	<b>62 798</b>
ENGAGEMENTS DE FINANCEMENT		
• REÇUS D'ÉTABLISSEMENTS DE CRÉDIT		
• REÇUS DE LA CLIENTÈLE		
ENGAGEMENTS DE GARANTIE	31 419	62 798
• REÇUS D'ÉTABLISSEMENTS DE CRÉDIT	27 509	28 425
• REÇUS DE LA CLIENTÈLE	3 910	34 373
ENGAGEMENTS SUR TITRES		



## 4 / OBSERVATIONS SUR LE COMPTE DE RÉSULTAT

### 4.1. INTÉRÊTS ET PRODUITS ASSIMILÉS

Nature	Au 31/12/2009*	Au 31/12/2010*
<b>SUR CRÉANCES INTERBANCAIRES</b>	<b>706</b>	<b>760</b>
• À VUE	93	44
• À TERME	613	716
<b>SUR CRÉANCES DE LA CLIENTÈLE</b>	<b>6 875</b>	<b>6 892</b>
• CRÉANCES COMMERCIALES	107	93
• AUTRES CRÉDITS À COURT TERME	288	254
• COMPTES ORDINAIRES DÉBITEURS	1 616	1 406
• CRÉDITS À MOYEN TERME	4 614	4 934
• CRÉDITS À LONG TERME	250	205
<b>TOTAL</b>	<b>7 581</b>	<b>7 652</b>

### 4.2. INTÉRÊTS ET CHARGES ASSIMILÉES

Nature	Au 31/12/2009*	Au 31/12/2010*
<b>SUR DETTES INTERBANCAIRES</b>	<b>1 626</b>	<b>1 707</b>
• À VUE	39	67
• À TERME	1 587	1 640
<b>SUR DETTES À L'ÉGARD DE LA CLIENTÈLE</b>	<b>984</b>	<b>1 123</b>
• À VUE	294	337
• À TERME	690	786
<b>SUR EMPRUNTS SUBORDONNÉS</b>	<b>204</b>	<b>131</b>
<b>TOTAL</b>	<b>2 814</b>	<b>2 961</b>

### 4.3. COMMISSIONS

Nature	Au 31/12/2009*	Au 31/12/2010*
<b>COMMISSIONS PERÇUES (PRODUITS)</b>	<b>1 112</b>	<b>1 030</b>
• SUR OPÉRATIONS DE TRÉSORERIE ET INTERBANCAIRES		
• SUR OPÉRATIONS AVEC LA CLIENTÈLE	1 112	1 030
<b>COMMISSIONS VERSÉES (CHARGES)</b>	<b>55</b>	<b>61</b>
• SUR OPÉRATIONS DE TRÉSORERIE ET INTERBANCAIRES	55	61
• SUR OPÉRATIONS AVEC LA CLIENTÈLE		

\* EN MILLIONS DE F CFA

#### 4.4. FRAIS GÉNÉRAUX D'EXPLOITATION

##### 4.4.1 Frais de personnel

Nature	Au 31/12/2009*	Au 31/12/2010*
SALAIRES ET TRAITEMENTS	696	990
CHARGES SOCIALES	207	226
<b>TOTAL</b>	<b>903</b>	<b>1 216</b>

##### 4.4.2 Autres frais généraux

Nature	Au 31/12/2009*	Au 31/12/2010*
IMPÔTS, TAXES ET VERSEMENTS ASSIMILÉS	181	276
REDEVANCE DE CRÉDIT-BAIL		
LOYERS	62	77
ENTRETIEN ET RÉPARATIONS	106	131
PRIMES D'ASSURANCE	72	53
INTERMÉDIAIRES ET HONORAIRES	735	778
PUBLICITÉ, PUBLICATIONS ET RELATIONS PUBLIQUES	213	162
DÉPLACEMENTS MISSIONS ET RÉCEPTIONS	116	113
FRAIS POSTAUX ET FRAIS DE TÉLÉCOMMUNICATIONS	159	156
ACHATS NON STOCKÉS DE MATIÈRES PREMIÈRES ET FOURNITURES	206	276
JETONS DE PRÉSENCE	16	42
MOINS-VALUES DE CESSIONS		
AUTRES FRAIS GÉNÉRAUX	180	200
<b>TOTAL</b>	<b>2 046</b>	<b>2 264</b>

#### 4.5. DOTATIONS AUX AMORTISSEMENTS ET AUX PROVISIONS SUR IMMOBILISATIONS

Nature	Au 31/12/2009*	Au 31/12/2010*
<b>DOTATIONS AUX AMORTISSEMENTS</b>	<b>303</b>	<b>420</b>
• DES IMMOBILISATIONS D'EXPLOITATION	302	418
• DES IMMOBILISATIONS HORS EXPLOITATION	1	2
<b>REPRISES</b>		
<b>TOTAL</b>	<b>303</b>	<b>420</b>

#### 4.6. SOLDE EN PERTE DES CORRECTIONS DE VALEUR SUR CRÉANCES ET DU HORS BILAN

Nature	Au 31/12/2009*	Au 31/12/2010*
DOTATIONS AUX PROVISIONS SUR CRÉANCES EN SOUFFRANCE	-817	-366
DOTATIONS AUX PROVISIONS POUR DÉPRÉCIATION DES AUTRES ÉLÉMENTS D'ACTIF	-6	-2
DOTATIONS AUX PROVISIONS POUR RISQUES ET CHARGES	-152	-220
PERTES SUR CRÉANCES IRRÉCOUVRABLES		
REPRISES DE PROVISIONS SUR CRÉANCES EN SOUFFRANCE	133	436
REPRISES DE PROVISIONS SUR AUTRES ÉLÉMENTS D'ACTIF	24	0
REPRISES DE PROVISIONS POUR RISQUES ET CHARGES	7	15
RÉCUPÉRATIONS SUR CRÉANCES AMORTIES		
<b>TOTAL</b>	<b>-811</b>	<b>-137</b>

### 5/AUTRES INFORMATIONS

#### 5.1. EFFECTIFS MOYENS

Catégories	2009	2010
CADRES EXPATRIÉS	2	2
CADRES LOCAUX	20	19
GRADÉS	20	20
EMPLOYÉS	52	82
PERSONNEL NON BANCAIRE	3	3
PERSONNEL TEMPORAIRE	35	30
<b>TOTAL</b>	<b>132</b>	<b>156</b>

#### 5.2. CONTREVALEUR DES COMPTES EN DEVISES

Nature	2009*	2010*
<b>ACTIF</b>		
OPÉRATIONS DE TRÉSORERIE	1 642	3 209
• BILLETS ET MONNAIES	259	642
• CORRESPONDANTS BANCAIRES	1 383	2 427
VALEURS À L'ENCAISSEMENT ET DIVERS	15	140
<b>PASSIF</b>		
OPÉRATIONS DE TRÉSORERIE	25	52
• CORRESPONDANTS BANCAIRES	25	52
• REFINANCEMENTS		
• AUTRES SOMMES DUES		
OPÉRATIONS AVEC LA CLIENTÈLE	1 583	2 417
• COMPTES ORDINAIRES	1 583	2 417

\* EN MILLIONS DE F CFA

### 5.3. AFFECTATION DES RÉSULTATS DE L'EXERCICE 2010

Nature	En millions de F CFA
RÉSULTAT DE L'EXERCICE 2010	2 211
REPORT À NOUVEAU DE L'EXERCICE 2009	
TOTAL À RÉPARTIR	2 211
RÉSERVE LÉGALE (15 % DU RÉSULTAT)	332
DIVIDENDES	1 250
RÉSERVES FACULTATIVES	629
NOUVEAU REPORT À NOUVEAU	
<b>TOTAL RÉPARTI</b>	<b>2 211</b>

### 6 / RÉSULTAT DES CINQ DERNIERS EXERCICES

Nature	2006	2007	2008	2009	2010
<b>CAPITAL EN FIN D'EXERCICE</b>					
• CAPITAL SOCIAL*	1 500	1 950	2 750	3 500	5 000
• NOMBRE DES ACTIONS ORDINAIRES EXISTANTES	150 000	195 000	275 000	350 000	500 000
<b>OPÉRATIONS ET RÉSULTATS DE L'EXERCICE*</b>					
• CHIFFRE D'AFFAIRES	4 658	6 369	9 926	10 627	11 392
• BÉNÉFICE AVANT IMPÔTS, AMORTISSEMENTS ET PROVISIONS	1 868	2 342	3 613	3 859	3 529
• IMPÔT SUR LES BÉNÉFICES	505	685	1 166	1 006	760
• BÉNÉFICE APRÈS IMPÔTS, AMORTISSEMENTS ET PROVISIONS	803	1 068	1 342	1 619	2 211
<b>RÉSULTAT PAR ACTION**</b>					
• APRÈS IMPÔTS, AVANT AMORTISSEMENTS ET PROVISIONS	9,1	8,5	8,9	8,2	5,8
• APRÈS IMPÔTS, AMORTISSEMENTS ET PROVISIONS	5,4	5,5	4,9	4,6	4,4
<b>PERSONNEL</b>					
• EFFECTIF MOYEN DES SALARIÉS PENDANT L'EXERCICE	76	79	82	132	156
• MONTANT DE LA MASSE SALARIALE DE L'EXERCICE*	450	504	593	696	990
• SOMMES VERSÉES AU TITRE DES AVANTAGES SOCIAUX*	94	102	127	207	226

\* EN MILLIONS DE F CFA

\*\* EN MILLIERS DE F CFA





# BANK OF AFRICA - NIGER

WWW.BOANIGER.COM

## AGENCES NIAMEY - NIAMEY BRANCHES

### ■ AGENCE CENTRALE

Immeuble BANK OF AFRICA - NIGER – Rue du Gawèye – BP 10973 – Niamey  
Tél. : (227) 20 73 36 20 / 21 / 20 73 32 46 – Fax : (227) 20 73 38 18  
Email <information@boaniger.com>

### ■ AGENCE ÉLITE

Immeuble BANK OF AFRICA - NIGER – Rue du Gawèye – BP 10973 – Niamey  
Tél. : (227) 20 73 36 20 / 21 / 20 73 32 46 – Fax : (227) 20 73 38 18  
Email <information@boaniger.com>

### ■ AS SALAM

Marché As Salam – BP 10973 – Niamey  
Tél. : (227) 20 73 36 20 / 21 – Fax : (227) 20 73 38 18

### ■ ECOGARE

Gare Routière de Wadata – BP 10973 – Niamey  
Tél. : (227) 20 73 36 20 / 21 – Fax : (227) 20 73 38 18

### ■ GRAND MARCHÉ DE NIAMEY

Avenue Salaman – Boulevard de la Liberté – BP 10973 – Niamey  
Tél. : (227) 20 73 36 20 / 21 / 20 73 32 46 – Fax : (227) 20 73 38 18  
Email <information@boaniger.com>

### ■ KATAKO

Face Marché Katako – BP 10 973 – Niamey  
Tél. : (227) 20 73 36 20 / 21 / 20 73 32 46 – Fax : (227) 20 73 38 18

### ■ PLATEAU

Avenue Mohamed VI – BP 10973 – Niamey  
Tél. : (227) 20 72 23 23 – Fax : (227) 20 73 38 18

### ■ ZONE INDUSTRIELLE

Route de l'Aéroport – BP 10973 – Niamey  
Tél. : (227) 20 73 36 20 / 21 – Fax : (227) 20 73 38 18

## AGENCES RÉGIONALES - REGIONAL BRANCHES

### ■ AGADEZ

Face Marché des Tôles – BP 168 – Agadez  
Tél. : (227) 20 44 03 31 – Fax : (227) 20 44 04 31

### ■ ARLIT

Quartier Wadata – BP 10 973 – Arlit  
Tél. : (227) 20 73 36 20 / 21 / 20 73 32 46 – Fax : (227) 20 73 38 18

### ■ DOSSO

Quartier Mangué Kouara – BP 129 – Dosso  
Tél. / Fax : (227) 20 65 00 84

### ■ GAYA

Route Nationale RN 7 – Entrée de ville – BP 93 – Gaya  
Tél. : (227) 20 68 06 03 – Fax : (227) 20 68 06 04

### ■ MARADI

Immeuble Gonda Garki – BP 472 – Maradi  
Tél. : (227) 20 41 12 82 / 83 – Fax : (227) 20 41 06 65

### ■ TAHOUA

Quartier Kourfeyawa I – BP 290 – Tahoua  
Tél. : (227) 20 61 06 68 – Fax : (227) 20 61 06 69

### ■ TILLABERI

Route Nationale R1/RN1 – BP 70 – Tillabéri  
Tél. : (227) 20 71 10 15 – Fax : (227) 20 71 10 16

### ■ ZINDER

Rue du CCFN – BP 100 – Zinder  
Tél. : (227) 20 51 21 70 / 71 – Fax : (227) 20 51 21 72

## SIÈGE / HEAD OFFICE



### BANK OF AFRICA - NIGER

Immeuble BANK OF AFRICA - NIGER – Rue du Gawèye – BP 10973 – Niamey – NIGER  
Tél. : (227) 20 73 36 20 / 21 / 20 73 32 46 – Fax : (227) 20 73 38 18  
Swift : AFRINENXXX – Email <information@boaniger.com>

WWW.BANK-OF-AFRICA.NET